

**סדרת ניירות עבודה**  
**WORKING PAPER SERIES**

**מס' 90 No.**

**משתני רקע ותוצאות חינוכיות ותעסוקתיות  
של בוגרי פנימיות המנהל לחינוך התיישבותי  
פנימייתי ועליית הנוער**

A Follow-up on a Cohort of Alumni  
of Educational Residential Care:  
Background and Educational and Employment Status

סופי ארצב\*, רמי בנבנישתי\*\* וענת זעירא\*\*\*  
Sophie Artsev\*, Rami Benbenishty\*\* and Anat Zeira\*\*\*

**טבת, תשע"ה, דצמבר 2014 December**

\* הלשכה המרכזית לסטטיסטיקה- אגף א' חינוך, השכלה וכוחות הוראה  
\*\* אוניברסיטת בר אילן – בית הספר לעבודה סוציאלית  
\*\*\* האוניברסיטה העברית בירושלים – בית הספר לעבודה סוציאלית

\* Central Bureau of Statistics – Education and Teaching Staff Department

\*\* Bar Ilan University – The Louis & Gabi Weisfeld School of Social Work

\*\*\* The Hebrew University -The Baerwald School of Social Work and Social Welfare

הלשכה המרכזית לסטטיסטיקה (הלמ"ס) מעודדת מחקר המבוסס על נתוני הלמ"ס,  
כדוגמת עבודה זו. עבודות מחקר אלו אינן פרסומים רשמיים של הלמ"ס, ומכאן שהדעות  
והמסקנות הבאות בהן לידי ביטוי, הן של המחברים עצמם ואינן משקפות בהכרח את הדעות  
והמסקנות של הלמ"ס.

הוצאת הלשכה המרכזית לסטטיסטיקה, רח' כנפי נשרים 66, פינת רח' בקי,

ת"ד 34525, ירושלים 91342

טל': 02-6592666; פקס: 02-6521340

אתר הלמ"ס באינטרנט: [www.cbs.gov.il](http://www.cbs.gov.il)

דואר אלקטרוני: [info@cbs.gov.il](mailto:info@cbs.gov.il)

## תקציר

המטרה של המחקר הנוכחי היא לבחון תוצאות חיים של בוגרי פנימיות מנהל החינוך ההתיישבותי (פנימיות חינוכיות ו'כפרי נוער') בעת היוזם בבגרות הצעירה (גיל 27-28) ולהשוות אותם לכלל בני הגיל האחרים בשנתון שלהם. התוצאות הנבחנות במחקר זה הן: א) חינוך והשכלה שנרכשו במהלך החיים (במצב משפחתי ג) התנהגות פלילית ופשיעה (ד) תעסוקה והכנסה.

כמו כן, מטרתו של המחקר הנוכחי היא לנסות ולזהות מהם הגורמים אשר יכולים לנבא תוצאות חיים עבור בוגרי המסגרות של המינהל לחינוך התיישבותי, כגון זכאות לבגרות, המשך להשכלה גבוהה, תעסוקה, הכנסות ועוד.

לצורך המחקר, נבחרה האוכלוסייה למעקב אורך מתוך קובץ מרשם האוכלוסים-ילידי 1981. העבודה התבצעה באמצעות קישור רשומות פרט לפי תעודות זהות. המעקב אחר התוצאות הוא ארוך טווח, כאשר תוצאות של השכלה נבדקו 8 שנים לאחר סיום הלימודים, מעורבות בפעילות פלילית 9 שנים לאחר סיום הלימודים ומצב ההכנסה 10 שנים לאחר סיום הלימודים.

מטרת המחקר הובילה לשתי שאלות מחקר מרכזיות ולהשערות הנובעות מהן:

1) מהם ההבדלים בין בוגרי פנימיות מנהל לחינוך התיישבותי בהשוואה עם בני נוער בעלי מאפיינים דומים שלא שהו במסגרת הפנימייה בתוצאות החיים שלהם. השערת המחקר היא: תוצאות החיים של בוגרי פנימיות המנהל בגיל 27-28 יהיו טובות יותר לעומת בני נוער בעלי מאפיינים דומים שלא שהו במסגרת חוץ ביתית. לגבי תוצאות של חינוך והשכלה, עבריינות ופשיעה ותעסוקה והכנסה, ניתן לפרט ולומר כי אחוז בוגרי פנימיות חינוכיות שיהיו זכאים לבגרות, יבחנו בפסיכומטרי, ימשיכו להשכלה גבוהה ועל תיכונות יהיה גבוה יותר לעומת בעלי מאפיינים דומים שלא שהו בפנימיות חינוכיות. בנוסף, הם יהיו פחות מעורבים בפעילות פלילית וכתוצאה מכך אחוז הנאשמים במשפטים פליליים יהיה נמוך יותר לעומת קבוצת ההשוואה. כמו כן, הציפייה היא כי שכרם יהיה גבוה יותר והם יהיו יציבים יותר בתעסוקה לעומת בעלי מאפיינים דומים שלא שהו במסגרת חוץ ביתית.

2) בהתאם לממצאים, יבחרו תוצאות חיים לגביהן ייעשה ניסיון להסביר שונות בין תת הקבוצות השונות. בין היתר נבחן באיזו מידה הגורמים שמבחינים בין תת הקבוצות קשורים לרקע הורי (למשל, רקע של עליה, השכלה וכד') או למאפיינים אישיים (כגון מגדר).

על מנת "לנטרל" במידת האפשר את ההבדלים בגורמי הרקע וליצור שתי קבוצות שיהיו דומות במאפייניהן, אך שונות בטיפול שקיבלו (במקרה הנוכחי, לימודים במסגרת המינהל לחינוך התיישבותי), נבחרה שיטת ה- Propensity Score Matching. השיטה שנבחרה לצורך הצימוד במחקר הנוכחי היא "Nearest neighbor matching within a caliper".

### ממצאים:

בחינת התוצאות בין קבוצת הטיפול לבין קבוצת ההשוואה, מגלה כי גם לאחר נטרול ההבדלים במאפייני הרקע עדיין קיימים פערים מובהקים בין שתי הקבוצות, בעיקר בתוצאות החיים הקשורות להשכלה.

השכלה: לאחר הצימוד, אחוזי הזכאות לבגרות ואחוזי ההבחנות בבחינה הפסיכומטרית בקרב בוגרי פנימיות חינוכיות נמצאו כנמוכים באופן מובהק לעומת קבוצת ההשוואה. בקרב אלה שנבחנו בבחינה הפסיכומטרית, ניכר כי ממוצע ציון פסיכומטרי של בוגרי פנימיות חינוכיות נמוך

באופן מובהק הן מציון של שאר ילידי השנתון והן מציון ממוצע של קבוצת הצימוד שלהם. כמו כן, בהשוואה לקבוצת הצימוד, נמצא כי בוגרי פנימיות חינוכיות ממשיכים פחות להשכלה הגבוהה. מאידך, אחוז בוגרי פנימיות חינוכיות המתחילים בלימודי מה"ט בין השנים 2000-2007, גבוה יותר לעומת שאר ילידי השנתון הן לפני הצימוד והן אחרי הצימוד.

**מצב משפחתי וסטטוס הורות:** לא נמצא הבדל מובהק בשיעור הרווקים בין שתי הקבוצות בהשוואה שנעשתה לאחר הצימוד. רוב ההורים לילדים בשתי הקבוצות הנם נשואים.

**אישום במשפט פלילי:** לאחר הצימוד, לא נראה הבדל מובהק באחוז הנאשמים במשפטים פליליים בין בוגרי פנימיות חינוכיות לקבוצת ההשוואה שלהם.

**הכנסה, שכר ויציבות תעסוקתית:** מהשוואה שנעשתה לפני הצימוד, עולה כי שכר חודשי ממוצע של בוגרי הפנימייה נמוך באופן מובהק משכר חודשי ממוצע של שאר השנתון. לאחר הצימוד הבדל זה בין שתי הקבוצות לא נצפה. לפני ואחרי הצימוד, לא נמצא הבדל בממוצע מספר חודשי עבודה בשנה בקרב שכירים בין בוגרי פנימיות חינוכיות לשאר ילידי השנתון. כמו כן, לא נמצא הבדל מובהק בין שכירים בוגרי פנימיות חינוכיות לשכירים ילידי שאר השנתון באחוז אלה שעבדו 12 חודשים מלאים בשנה.

בעבודה נערך דיון על השלכות יישומיות אפשריות של ממצאים הנ"ל. כמו כן, נעשה ניסיון להסביר את הממצאים לאור מאפייני הרקע של האוכלוסייה הנתונה.

**מילות מפתח:** מחקר מעקב אחר קוהורטה, בוגרי פנימיות מנהל לחינוך התיישבותי (כפרי נוער), השכלה גבוהה, הכנסה ושכר, Propensity score matching (PSM)

אנו מודים לעמיתנו מהלשכה המרכזית לסטטיסטיקה: לד"ר יורי גובמן על הייעוץ הסטטיסטי, לד"ר דמיטרי רומנוב, יוסי גידניאן וחיים פורטנוי על תמיכתם. כמו כן, תודה לד"ר אחמד חליחל על הערותיו החשובות.

## תוכן העניינים

6.....	1. מבוא
7.....	1.1 סקירת ספרות
7.....	1.1.1 אתוס ויעדים בחינוך פנימייתי
7.....	1.1.2 פנימיות המנהל לחינוך ההתיישבותי וחניכה
8.....	1.1.3 הבדלים בין תרבותיים
9.....	1.1.4 מחקרי מעקב אחר בוגרי השמה חוץ ביתית
12.....	1.2 שאלות המחקר
14.....	2. מתודולוגיה
14.....	2.1 בחירת הקהורטה ואוכלוסיית היעד
15.....	2.2 משתני המחקר
15.....	2.3 שיטת העבודה ותיאור מקורות הנתונים
17.....	2.4 תכנית אנליטית
19.....	3. ממצאים
19.....	3.1 מאפייני תלמידי פנימיות חינוכיות והוריהם
	3.2 תוצאות הרגרסיה הלוגיסטית לאמידת הסתברות חזויה להשתייך לקבוצת בוגרי פנימיות מנהל
22.....	לחינוך התיישבותי
26.....	3.3 תוצאות חיים בבגרות הצעירה
26.....	3.3.1 זכאות לבגרות
26.....	3.3.2 הבחנות וציון בבחינה הפסיכומטרית
27.....	3.3.3 המשך ללימודי מה"ט
28.....	3.3.4 המשך להשכלה גבוהה
30.....	3.3.5 מצב משפחתי וילדים
30.....	3.3.6 אישום במשפטים פליליים
31.....	3.3.7 שכר ויציבות בעבודה
33.....	3.4 הסבר השונות בקרב בוגרי פנימיות חינוכיות מבחינת לימודים במסגרת אקדמית
35.....	3.5 הסבר השונות בקרב בוגרי פנימיות חינוכיות מבחינת שכר
37.....	4. דיון
47.....	5. ביבליוגרפיה
52.....	נספחים

## 1. מבוא

ילדים ומתבגרים רבים בעולם גדלים הרחק ממשפחתם הביולוגית במסגרת של משפחות אומנה או מסגרות חוץ ביתיות למיניהן. קיימים סוגים שונים של השמה חוץ ביתית והם נבדלים ביניהם בהיבטים אידיאולוגיים, טיפוליים, תחיקתיים ואדמיניסטרטיביים. על אף ההבדלים, כל המסגרות החוץ ביתיות מיועדים לספק לילדים ולמתבגרים סביבה בטוחה ומעשירה הנחוצה להתפתחותם הנפשית והגופנית. כל זה אמור לפצות על העדר תמיכה בילדים ומתבגרים אלה מצד הוריהם הביולוגיים.

פיזור הילדים בין מסגרות ההשמה החוץ ביתית בישראל שונה מפיזור זה במדינות המערב. בשונה מכך שרוב ההשמות החוץ ביתיות בחו"ל הן במשפחות אומנה, בארץ קיימת נטייה ברורה להשמה בפנימיות. האחריות לפנימיות מתחלקת בין שני משרדים ממשלתיים: משרד הרווחה אחראי על השמה חוץ ביתית של כ-7000 ילדים בשנה שמוצאים מביתם (בהסכמת הורים או בצו בית משפט) בשל התעללות והזנחה. פנימיות שבאחריות משרד הרווחה נחשבות כפנימיות טיפוליות ומיועדות לילדים בסיכון. המשרד הנוסף, לו אחריות על סוג אחר של פנימיות, הוא משרד החינוך.

לפי השנתון של מועצה לשלום הילד (2012), בשנת תשע"א, כ-80% מהשמות של משרד הרווחה הן בפנימיות לילדים בסיכון וזה לעומת 20% השמה במשפחות אומנה. באותה שנה, משרד החינוך היה אחראי על 17,395 ילדים ששהו בפנימיות של המנהל לחינוך התיישבותי. כפי שניתן לראות מהממצאים שהובאו לעיל, ילדים השוהים במסגרות שבאחריות המנהל לחינוך התיישבותי, מהווים רוב האוכלוסייה של ההשמה החוץ ביתית בישראל. ילדים אלה לא נחשבים בסיכון להתעללות והזנחה והם מהווים מוקד של המחקר הנוכחי.

המטרה של המחקר הנוכחי היא לבחון תוצאות חיים של בוגרי פנימיות מנהל החינוך התיישבותי (פנימיות חינוכיות ו'כפרי נוער') בעת היותם בבגרות הצעירה (גיל 27-28) ולהשוות אותם לכלל בני הגיל האחרים בשנתון שלהם. כמו כן, מטרתו של המחקר הנוכחי היא לנסות ולזהות מהם הגורמים אשר יכולים לנבא תוצאות חיים עבור בוגרי המסגרות של המינהל לחינוך התיישבותי, כגון זכאות לבגרות, המשך להשכלה גבוהה וסיום הלימודים הגבוהים, תעסוקה, הכנסות ועוד.

## 1.1 סקירת ספרות

### 1.1.1 אתוס ויעדים בחינוך הפנימייתי

ע"פ דו"ח הוועדה לתכנון ופיתוח החינוך הפנימייתי לעשור הבא (קשתי, י., גרופר, ע. ושלסקי, ש., 2008) ישנם מספר עקרונות שהנחו ועיצבו את מערך הפנימייתי של המנהל לחינוך ההתיישבותי. עליית הנוער נוסדה לפני 75 שנים כתנועת הצלה, על רקע עליית הנאצים לשלטון בגרמניה והתפתחה כתנועה חינוכית בעלת מאפיינים ייחודיים. החינוך הפנימייתי, כ"סביבה עתירת עוצמה" על צורתיה השונות, שימש מרכיב מרכזי וחיוני בדרכה החינוכית של עליית הנוער. מתחילתה הייתה עליית הנוער חלק מן הסוכנות היהודית. ב-1996 היא הוטמעה במשרד החינוך לשם יצירת "המנהל לחינוך התיישבותי, פנימייתי ועליית הנוער". מנהל זה מהווה כיום מסגרת גג לכל הגורמים והגופים המפעילים פנימיות חינוכיות בחסות של משרד החינוך.

במהלך שנות קיומם של כפרי הנוער השתנו דרכי פעולתם של המחנכים, השתנו המאפיינים של אוכלוסיית החניכים, והשתנו גם ההקשר החברתי והנורמות החברתיות בתוכם פועלות הפנימיות. למרות זאת, ניתן לזהות מספר יסודות קבועים במודל החינוכי של כפרי הנוער: (1) קליטת בני נוער עולים, כמרכיב מרכזי וכאידיאולוגיה, יחד עם קליטתם של בני נוער ילידי הארץ שנתקלים בקשיים כתוצאה משוליות תרבותית וחברתית, מבעיות הנובעות מהרקע הסוציו-אקונומי והמשברי של המשפחה, מהזנחה חינוכית וכיו"ב. (2) חינוך קבוצתי הנשען על קבוצת השווים, שאינו מקפח את הפרט, אלא תורם להתפתחותו האישית. (3) הצגת אתגרים חברתיים ואישיים בפני בני הנוער כדרך לשיקום ולהתמודדות עם מצבי משבר ומצוקה (4) אתוס יהודי פלורליסטי (5) הפעלת המנהל לחינוך התיישבותי, פנימייתי ועליית הנוער כ"רשת" של כפרי נוער ומוסדות פנימייתיים מאפשרת תמיכה ולמידה הדדיים והרחבת טווח הפתרונות החינוכיים שניתן להציע לחניכים.

### 1.1.2 פנימיות המנהל לחינוך ההתיישבותי וחניכיהן

שמעוני ובנבנישתי (2012) חקרו רקע, מצב ותוצאות חינוכיות של ילדים במצבי סיכון המטופלים במסגרות חוץ ביתיות. החוקרים זיהו את ההסתברות של ילדים (בקבוצת הילדים ילידי 1989) לקבל שרותי רווחה במסגרת קהילתית ולשהות בהשמה חוץ ביתית אי פעם מאז לידתם. מהנתונים המוצגים במחקר, עולה כי הסיכוי לשהות בפנימייה של המנהל לחינוך התיישבותי (3.9%) הוא יותר מכפול מהסיכוי לשהות בהשמה חוץ ביתית מטעם שרותי רווחה. לפי הנתונים המוצגים באתר הרשמי של המנהל לחינוך התיישבותי, הסיבה העיקרית להיקף הגדול יחסית של פנימיות חינוכיות, הייתה והינה היותה של הפנימייה "רשת בטחון חינוכית" לאוכלוסיות בסיכון.

כתוצאה מכך, התרכזו בפנימיות אוכלוסיות בני נוער עולים מרקעים תרבותיים שונים, שהחינוך הפנימייתי פתח בפניהם את שערי, ללא מיון ומתוך רצון אמיתי לקדם כל נער ונערה. צעירים אלה מתחנכים יחד עם בני נוער ילידי הארץ מאוכלוסיות במצוקה אשר הינם זקוקים לחינוך פנימייתי בשל בעיות חינוכיות וסוציאליות. בנוסף לכך, בחברה היהודית הדתית ישנה מסורת בת דורות של עידוד צעירים מתבגרים ללמוד מחוץ לבית ("הווה גולה למקום תורה"), שהוא הבסיס ליציאה של נוער מהחוגים הדתיים ללימודי תיכון במסגרת של ישיבות תיכוניות ואולפנות.

החינוך הפנימייתי במוסדות המינהל לחינוך התיישבותי ועלית הנוער הוא הטרונגי מבחינת אוכלוסיית תלמידיו. הדבר מתבטא בניסיון לשלב של בני נוער מרבדים חברתיים שונים (מעמד בינוני ושכבות

מצוקה), מתרבויות מוצא שונות (ילידי הארץ ועולים; יוצאי עדות שונות), מרמות הישג שונות, המבקשים ללמוד במגמות ייחודיות, ובפיתוח פתרונות שונות סיווי לימוד חדשים לנוער שנכשל. כל זאת, תוך חיים ביחד ולימודים משותפים של החניכים במסגרת שהיא בעלת מאפיינים של "קהילה של נוער". מטרת תהליכים חינוכיים אלה הנה הבניית תהליכים שמצמיחים ומפתחים את זהותם היהודית והישראלית של חניכי הפנימייה, במציאות רב-תרבותית (<http://www.mchp.gov.il/SubSites/AdminHQ/Pages.aspx>).

יש לציין כי השמה לפנימיות המנהל היא מרצון וביוזמת ההורים ולרוב היא נתפסת כמענה יעיל ולא מתייג לצרכים חינוכיים ואישיים של ילדים רבים משוליים החברתיים והגיאוגרפיים של ישראל (קשתי, שלסקי ואריאלי, 2000). אחת המטרות ההיסטוריות של פנימיות חינוכיות הייתה לשמש מסגרת קליטה ותמיכה לעולים. גם בימים אלו, שיבוץ לפנימייה חינוכית נתפס פעמים רבות כפתרון למשבר עלייה. זאת הסיבה שחלק ניכר מחניכי פנימיות המנהל לחינוך ההתיישבותי הם עולים, בעיקר מאתיופיה וחבר העמים.

### 1.1.3 הבדלים בין תרבותיים

כאשר מדברים על מאפיינים של חניכי הפנימיות החינוכיות ומזהים את העולים כמרכיב משמעותי באוכלוסיית חניכי פנימיות המנהל, לא ניתן להתעלם מהטרוגניות תרבותית הקיימת בקרב העולים. עלייה והגירה טומנות בתוכן קושי של הסתגלות למדינה חדשה והתמודדות עם קושי זה. קשתי עלייה וקליטה הם קשיים זמניים שנפתרים עם ההסתגלות כתוצאה ממעבר הזמן ובתמיכה מתאימה. אך בנוסף לקשתי הקליטה האוניברסאליים לכלל העולים, קיימים הבדלים תרבותיים בין עולים מארצות מוצא שונות שעשויות להשפיע על התמודדות עם משבר העלייה, הסתגלות למדינה החדשה ותוצאות החיים. כאשר בוחנים את תוצאות החיים של בוגרי פנימיות מנהל, יש לקחת בחשבון את ארץ המוצא של הילד כמאפיין רקע שעשוי להיות קשור לתוצאות חיים שונות.

יהודים העולים מגלות ל"מולדתם" מאז ומעולם נתפסו כתמריץ לחברה וכלכלה הישראלית ובו בזמן יצרו אתגרים חינוכיים וחברתיים (Ben-Porath, 1985). קבוצות מהגרים מסוימות חשופות לקשיים רבים יותר לעומת קבוצות אחרות כיוון שהן נבדלות תרבותית מקבוצות חברתיות דומיננטיות (Rapoport & Lomsky-Feder, 2002). כעת, עולים מאתיופיה הנם קבוצת המהגרים החלשה ביותר בישראל (Ringel, Ronel & Getahune, 2005). סבר (2007) מתארת שיעורי אבטלה גבוהים יותר בקרב אוכלוסייה זו, כאשר רבים מהם עובדים בעבודות זמניות ולא מקצועיות. בנוסף לכך, בהשוואה ל-5% מהאוכלוסייה הישראלית הכללית, כמחצית מ-120,000 חברי הקהילה האתיופית בישראל הנם בעלי שמונה או פחות שנות לימוד. בנוסף לכך, צבע עורם השחור מעורר דעות קדומות ויכול לפגוע באינטגרציה שלהם לתוך החברה.

בתחום החינוך ניכרים פערים משמעותיים בין תלמידים ילידי אתיופיה לבין ילידי ישראל ואף לבינם לבין תלמידים אחרים ילידי חו"ל. לראייה, נתונים מהשנתון הסטטיסטי לישראל (2012) מצביעים על אחוזי זכאות נמוכים לבגרות בקרב אוכלוסייה זו: לוח 8.29 מראה כי אחוז זכאים ילידי אתיופיה מנבחי תשס"ג ב-2003 עמד על 52% ואחוז זכאים ילידי אתיופיה מנבחי תשס"ג ב-2011 עמד על 58%. אחוזים אלה נמוכים הן לעומת סה"כ ילידי חו"ל (67% ו-74.2% בהתאמה) והן לעומת ילידי ישראל (70.9% ו-78.8% בהתאמה). המדיניות לגבי עולי אתיופיה הייתה לכוון את כל הצעירים למסגרות דתיות של החינוך ההתיישבותי כאשר במסגרת של המנהל לחינוך ההתיישבותי מתקיימות תוכניות חינוכיות ייחודיות לאוכלוסייה זו.



בניגוד אליהם, עולים מבר"מ לשעבר (להוציא עולים מרפובליקות אסיאתיות) הנם בעלי השכלה גבוהה יותר וכישורים התואמים את התרבות הישראלית (Rapoport & Lomsky-Feder, 2002). בנוסף לכך, הם בעלי מוטיבציה גדולה להצליח במדינתם החדשה (הכהן, 2001). ניתן לצפות לכן שגם בפנימיות החינוכיות יימצאו הבדלים בין חניכים שמוצאם מאתיופיה לבין ילידי חו"ל אחרים, ובעיקר ילידי חבר העמים ופער ההישגים יישמר.

#### 1.1.4 מחקרי מעקב אחר בוגרי השמה חוץ ביתית

במחקר הנוכחי נבחנו מצבי החיים והתוצאות של בוגרי הפנימיות החינוכיות. האוכלוסייה של בוגרי ההשמה החוץ ביתית היא אחת האוכלוסיות הפגיעות ביותר בחברה (Stein, 2006) וכנזו נחקרה רבות. כאשר משווים בוגרי השמה חוץ ביתית לאוכלוסייה הכללית הם מראים תוצאות חיים פחות טובות (Biehal, Clyden, Stein & Wade, 1994; Broad, 1999; Courtney, Dworsky, Lee & Raap, ) (Stein & Munro, 2008; Festinger, 1983; ) בין היתר, לבוגרי השמה חוץ ביתית יש יותר סיכוי להיות חסרי בית (Biehal & Wade, 1996; London & Halfpenny, 2006); להיות מעורבים בפעילות עבריינית (Barth, 1990; McDonald, Allen, Westerfelt & Piliavin, 1996) או להשתמש בסמים (McMillen & Tucker, 1999), להפוך להורים בגיל צעיר (Stein, 2006; שמעוני ובבנישתי, 2012), סיכוי נמוך יותר לעבודה יציבה (Courtney & Dworsky, 2006; Wade & Dixon, 2006) ולהשכלה גבוהה (Barth, 1990; Biehal, Clyden, Stein & Wade, 1995; Cashmore & Paxman, 2006; Cheung & Heath, 1994; Clare, 2006; Courtney & Dworsky, 2006; Stein, 2006; Pecora, Kessler, O'Brien, White, Williams, Hiripi, English, White, & Herrick, 2005).

על אף המספר ההולך וגדל של המחקרים על בוגרי הפנימיות, ישנם נושאים שעד כה נחקרו פחות. אחד מנושאים אלה, שמהווה מוקד המחקר הנוכחי, הוא מעבר להשכלה גבוהה. דיווחים אחרונים בעולם המתייחסים להשכלה גבוהה בקרב בוגרי ההשמה החוץ ביתית מראים שיעורי השתתפות נמוכים יותר בהשכלה גבוהה לעומת בני גילם באוכלוסייה הכללית (Casas & Motserrat, 2010; Jackson & ) (Cameron, 2010). מממצאי מחקר ארוך טווח הנערך בתקופה אחרונה בארה"ב עולה כי ל-24.4% מאלה שגדלו במשפחת אומנה אין תעודת סיום תיכון וזה בהשוואה ל-7.3% חסרי תעודת סיום תיכון בקבוצת ההשוואה (Courtney, M. E., Dworsky, A., Lee, J. S., & Raap, M., 2010). באנגליה, 8% בלבד מבוגרי ההשמה החוץ ביתית השיגו 5 או יותר ציונים "טובים" המאפשרים לגשת לבחינות כניסה לאוניברסיטה. כל זה בשונה ממוצע ארצי העולה על 50% (Jackson, S., Ajayi, S. & Quigley, M., ) (2005).

גם כאשר בוגרי ההשמה החוץ ביתית לומדים במוסדות להשכלה גבוהה, הם מתמודדים עם קשיים רבים (Martin & Jackson, 2002). 129 בוגרי השמה חוץ ביתית, דיווחו בראיונות שבוצעו במהלך לימודיהם באוניברסיטה (Jackson et al., 2005) כי הם כולם חווים קשיים כלכליים משמעותיים במהלך לימודיהם, נאלצים לקחת הלוואות, עובדים במספר מקומות עבודה וחווים קונפליקט בין הצורך לעבוד לרצון לעמוד בדרישות האקדמיות. הם גם חווים קשיים ביצירת קשרים בינאישיים וקשיים לימודיים בשל פערים בידע או בשל העדר מיומנויות אקדמיות. חלק מהמראיינים אף פרשו מלימודיהם כיוון שקשייהם, כגון קשיים כלכליים וקשיים בלימודים, היו גדולים מדי (Jackson et al., 2005).

כמו כן, חשוב לציין שרוב רובם של מחקרים אלו התמקדו בבוגרי השמה בחו"ל, ששם המסגרת החוץ ביתית המועדפת היא בדרך כלל משפחות אומנה, וגם בארץ הושם דגש רב במיוחד על מסגרות של הרווחה.

המחקר הנוכחי עוסק במסגרת חוץ ביתית השונה במידה רבה מהמסגרות שנחקרו בעבר – פנימיות חינוכיות שהן באחריות המינהל לחינוך התיישבותי. זו המסגרת החוץ ביתית הגדולה בישראל, ולה רקע ומאפיינים ייחודיים, הן בהשוואה למסגרות השמה אחרות בישראל והן בהשוואה לידוע בעולם על מסגרות דומות. מסיבה זו, יש צורך לסקור ולבחון את המחקרים שנעשו בישראל על אוכלוסייה ספציפית זו של בוגרי פנימיות חינוכיות.

ככלל, ממצאי המחקר בישראל מצביעים על כך שלמערכת החינוך הפנימיית יש השפעה טובה על חיי בוגריה (גולן-קוק וסבג, 1992). מחקרם של זעירא ובבנישתי (2008), מתמקד בבוגרי פנימיות חינוכיות בישראל, מספר שנים לאחר שעזבו את כפר הנוער. אוכלוסיית המחקר היא בוגרים של פנימיות חינוכיות (כפרי נוער וחניכי נעל"ה) אשר סיימו את שהותם של כפר הנוער בטווח של 3-5 שנים. מטרת המחקר הייתה לתאר את תפיסתם של הבוגרים לגבי שהות בכפר הנוער, את המעבר מכפר הנוער לחיים עצמאיים ואת מצבם של הבוגרים בשורה של תחומי חיים (למשל, השכלה, תעסוקה והכנסה, בריאות ומשפחה). ממצאי המחקר מתבססים על מדגם של 500 צעירים בוגרי כפרי נוער. על אף תהליכי דגימה מדוקדקים במחקר זה, הרי כפי שמתארת Zeira (2009), היו קשיים באיתור של מספר גדול של בוגרים, שייתכן שלהם תוצאות חיים פחות טובות.

התמונה המתקבלת מהמחקר היא שכיום מצבם של רוב רובם הוא טוב ובטווח של 3-5 שנים מסיום השהות החוץ-ביתית, רוב הבוגרים של כפרי הנוער גם משתלבים היטב בחברה. יחד עם זאת, 5-10% מצעירים במדגם הראו תוצאות לא טובות בכל תחומי החיים שנבדקו במחקר, כאשר נמצאו הבדלים משמעותיים בין צעירים מארצות מוצא שונות, ובעיקר בלטו תוצאות פחות טובות בקרב צעירים ממוצא אתיופי.

מחקר נוסף שהתייחס לאוכלוסייה של פנימיות חינוכיות הוא מחקרם של שמעוני ובבנישתי (2012). מחקר זה נעשה בלמ"ס ועקב אחר שנתון של ילדים שטופלו במגוון מסגרות חוץ ביתיות ובקהילה במהלך 19 שנות חייהם הראשונות. מטרת המחקר הייתה לבחון את מאפייני הרקע, מצב ותוצאות שאליהן הגיעו ילדים שטופלו במסגרות השונות. תוצאות החיים נבדקו בגיל 19. נמצא כי הישגים במיצ"ב של הילדים שבשלב מאוחר יותר נכנסו לפנימיות החינוכיות, היו נמוכים יחסית לשאר ילדי השנתון (אם כי גבוהים יותר משל הילדים שטופלו ברווחה). ככלל ניתן לומר כי מבחינת מאפייני הרקע, לילדים בפנימיות חינוכיות יש מאפיינים "חלשים" יותר בהשוואה לשאר הילדים בשנתון (למשל בתחום ההשכלה וההכנסה של הורים), אך הפערים הם קטנים יחסית לילדים במערכת הרווחה. במקביל, בכל המדדים המתארים הישגים וקשיים, הילדים ששהו בפנימיות החינוכיות מפגינים הישגים, שאמנם בדרך כלל נמוכים משל כלל הילדים בשנתון ומשל קבוצת ביקורת, אך הפערים קטנים בהרבה בהשוואה לילדים בטיפול הרווחה בקהילה ובהשמה.

בנוסף לממצאי המחקרים הקיימים בנושא פנימיות חינוכיות, חשוב להתייחס למגבלותיהם של מחקרי מעקב הקיימים בעולם ובישראל על בוגרי ההשמה החוץ ביתית. רוב המחקרים שניסו לבחון את תוצאות החיים של בוגרי ההשמה החוץ ביתית היו מחקרי מעקב שהשוו אותם לתוצאות החיים של האוכלוסייה הכללית (Cashmore & Paxman, 2006; Clare, 2006; באוסטרליה, Pecora et al., 2003). על אף שהשוואות מהסוג הזה חושפים תמונה כללית של הבדלים בתוצאות החיים בין בוגרי השמה חוץ ביתית לבין האוכלוסייה הכללית, הן לא תמיד מדויקות משום

שמתבססות על מאגרי מידע שונים של אוכלוסיות שונות ( Berzin,2010; Williams, McWilliams, ) Mainieri, Pecora&LaBelle,2006. דרך אחת להתגבר על מגבלה זו היא להשתמש, איפה שניתן, במאגרי מידע אדמיניסטרטיביים שכוללים מידע ארוך טווח של קבוצות ההשוואה (כלומר, בוגרי ההשמה החוץ ביתית והאוכלוסייה הכללית). לדוגמא, בשוודיה, נעשה מעקב אחר קוהורטה של בוגרי ההשמה החוץ ביתית למשך מספר שנים על מנת ללמוד על תוצאות החיים שלהם ולהשוות את מצבם לאוכלוסייה הכללית (ראה Vinnerljung & Sallnas, 2008).

המחקר הנוכחי שונה ממחקרי מעקב שנעשו בישראל על בוגרי פנימיות חינוכיות במספר מאפיינים: המחקרים שנעשו עד עתה (פרט למחקרם של שמעוני ובנבנישתי (2012)) מבוססים על מדגמים. תנאי להשתתפות במחקר היה איתור הבוגרים והסכמה של בוגרי הפנימייה להשתתף במחקר. עצם תנאי זה סינן אוכלוסייה של בוגרים שאילו השתתפה הממצאים שנצפו יכלו, אולי, להראות דפוס שונה. למשל, סביר מאוד שקשה היה לאתר דווקא אותם בוגרים שמצבי החיים שלהם היו קשים במיוחד, ללא כתובת קבועה וללא קשרים חברתיים. כמו כן, מחקרים אלו הסתמכו על דיווחים סובייקטיביים של המשתתפים. אמנם, דיווחים אלו הם חיוניים כשבוחנים את התפיסות שלהם את מצבם, אך יש להם מגבלות ברורות כשמנסים לאמוד תופעות כמו שיעור הבוגרים שקיבלו תעודת בגרות, רמות הכנסה או מספר הבוגרים שהשתלבו בהשכלה גבוהה. מידע רשמי מבוסס עשוי לתת תמונה מלאה יותר ונתונה פחות להטיות של המדווח.

מחקרם של שמעוני ובנבנישתי (2012), אשר בחן את מאפיינים ותוצאות החיים של חניכי פנימיות חינוכיות ובדומה למחקר הנוכחי התבסס על מאגרי מידע אדמיניסטרטיביים, מתייחס לתוצאות חיים עד גיל 19 בלבד ולא מכסה תחומים כגון המשך להשכלה גבוהה, עבריינות לאחר גיל 19 ותעסוקה והכנסה. לעומת זאת, המחקר הנוכחי עוקב אחר שנתון של צעירים שבגיל 17 היו במסגרות של המנהל לחינוך התיישבותי והנתונים עליהם, המתייחסים לתוצאות חיים בתחום השכלה, הכנסה ועוד, נאספים כ-10-8 שנים מאוחר יותר. המחקר הנוכחי נבנה על בסיס של מאגרי מידע אדמיניסטרטיביים ובדרך זו מתמודד עם מגבלות מחקרי המעקב שנערכו בארץ והחול"ל ותוארו לעיל. בנוסף לכך שמאגרי מידע אדמיניסטרטיביים מהווים מקור מידע אובייקטיבי, השימוש בהם מאפשר התייחסות לכלל האוכלוסייה, ולא רק למדגם. כתוצאה מכך, קבוצת בוגרי פנימיות מנהל החינוך שאותה אנו בוחנים במחקר הנוכחי אינה מהווה מדגם, אלא אוכלוסייה בשלמותה (כל ילידי שנת 1981 אשר נמצאו בשנה"ל תשנ"ט בפנימיות מנהל החינוך). יתרה מזו, במחקר יש שימוש במידע על נתוני רקע משפחתיים, כפי שמתועדים במאגרי מידע של הלשכה המרכזית לסטטיסטיקה.

טווח השנים שעבר מסיום פנימית מנהל החינוך במחקר הנוכחי הוא ארוך (בין 8 ל-10 שנים). טווח זה מאפשר "לתפוס" בוגרים, אשר החלו את לימודיהם האקדמיים בשלב מאוחר יותר. בהקשר למצב של תעסוקה והכנסה, חשוב לציין כי כאשר מדובר במעבר מלימודים לעבודה, ההתייחסות היא בדרך כלל לגילאים הצעירים. טווח הגילאים הצעירים בהקשר זה לפי ה-OECD הוא בין 15-24. OECD מספק הגדרת עבודה שימושית למעבר מלימודים לעבודה כתקופה "שמתחילה בשנה ראשונה של הגיל שבו פחות מ-75% מהאוכלוסייה נמצא בלימודים ונגמרת בשנה הראשונה של גיל בו 50% מהאוכלוסייה הוא בשוק העבודה, אך לא בלימודים." ( Council of Ministers of Education, Nova Scotia Department ) (of Education and Culture et al., 1998). בישראל, לעומת מדינות ה-OECD, טווח הגילאים של תקופת המעבר מלימודים לעבודה הוא 18-28. תקופה זו מתחילה בגיל 18, כאשר 49.7% מאוכלוסיית בני הגיל נמצאים בלימודים ומסתיימת בגיל 28, כאשר 54.6% מאוכלוסיית בני הגיל מועסקים, אך לא

לומדים<sup>1</sup>. לפיכך, גיל שנבחר לגיל מעקב אחר נתוני תעסוקה והכנסה, הוא גיל 28, בו כאמור נצפה להתייצבות מבחינת נתוני שכר ותעסוקה.

## 1.2 שאלות המחקר

מחקר זה הוא מחקר מעקב פרוספקטיבי העוקב אחר שנתון ילידי 1981, בוגרי פנימיות המנהל לחינוך התיישבותי ובני גילם שלא היו בפנימיות. מטרת המחקר היא לבחון תוצאות חיים של בוגרי פנימיות המנהל לחינוך התיישבותי בהשוואה לאוכלוסייה בעלת מאפיינים דומים שלא שהתה במסגרות של המנהל לחינוך התיישבותי. ב"תוצאות חיים" הכוונה לאבני דרך משמעותיות בחיי אדם בעלי השלכה על איכות ורווחת חייו בהיבטיהן האובייקטיביים והסובייקטיביים. התוצאות הנבחנות במחקר זה הן: (א) חינוך והשכלה שנרכשו במהלך החיים (ב) מצב משפחתי (ג) עבריינות ופשיעה (ד) תעסוקה והכנסה. כפי שצוין לעיל, כאשר משווים בוגרי השמה חוץ ביתית לאוכלוסייה הכללית הם מראים תוצאות חיים פחות טובות ( Biehal, Clyden, Stein & Wade, 1994; Broad, 1999; Courtney, Dworsky, Lee & ) ( Raap, 2010; Festinger, 1983; Stein & Munro, 2008 ). עם זאת, חשוב לציין שרוב רובם של מחקרים אלו התמקדו בבוגרי השמה בחו"ל, ששם המסגרת החוץ ביתית המועדפת היא בדרך כלל משפחות אומנה, וגם בארץ הושם דגש רב במיוחד על מסגרות של הרווחה. לעומת זאת, במחקר הנוכחי המוקד הוא מעקב אחר תוצאות חיים של בוגרי פנימיות חינוכיות. ככלל, ממצאי המחקר בישראל מצביעים על כך שלמערכת החינוך הפנימייתית יש השפעה טובה על חיי בוגריה (גולן-קוק וסבג, 1992). התמונה המתקבלת מהמחקר של Zeira (2009) היא שכיום מצבם של רוב רובם הוא טוב ובטוח של 3-5 שנים מסיום השהות החוץ-ביתית, רוב הבוגרים של כפרי הנוער גם משתלבים היטב בחברה. על סמך מחקר של שמעוני ובנבנישתי (2012), ניתן לומר כי מבחינת מאפייני הרקע, לילדים בפנימיות חינוכיות יש מאפיינים "חלשים" יותר בהשוואה לשאר הילדים בשנתון (למשל בתחום ההשכלה וההכנסה של הורים), אך הפערים הם קטנים יחסית לילדים במערכת הרווחה. במקביל, בכל המדדים המתארים הישגים וקשיים, הילדים ששהו בפנימיות החינוכיות מפגינים הישגים, שאמנם בדרך כלל נמוכים משל כלל הילדים בשנתון ומשל קבוצת ביקורת, אך הפערים קטנים בהרבה בהשוואה לילדים בטיפול הרווחה בקהילה ובהשמה. כמו כן, יש לזכור כי במחקר של שמעוני ובנבנישתי (2012), לא נבדק קשר בין שהות בפנימיות חינוכיות לתוצאות חיים בטווח הארוך. כפי שצוין לעיל, השמה לפנימיות המנהל לחינוך התיישבותי היא מרצון וביזמת ההורים ולרוב היא נתפסת כמענה יעיל ולא מתייג לצרכים חינוכיים ואישיים של ילדים רבים משוליים החברתיים והגיאוגרפיים של ישראל (קשתי, שלסקי ואריאלי, 2000). אחת המטרות ההיסטוריות של פנימיות חינוכיות הייתה לשמש מסגרת קליטה ותמיכה לעולים. גם בימים אלו, שיבוץ לפנימייה חינוכית נתפס פעמים רבות כפתרון למשבר עלייה. השערות המחקר מתבססות על תוצאות המחקרים על בוגרי פנימיות חינוכיות שהובאו לעיל ועל הרציונל של כפרי הנוער שמטרתם להביא את חניכיהם לתוצאות חיים טובות יותר מאשר אלו עם רקע דומה שלא שהו בפנימיות חינוכיות.

<sup>1</sup> ממצא זה מבוסס על נתוני סקר כוח אדם 2008 של הלשכה המרכזית לסטטיסטיקה שלא פורסמו.

מטרת המחקר וסקירת הספרות מובילה לשתי שאלות מחקר מרכזיות ולהשערות הנובעות מהן:

1) מהם ההבדלים בין בוגרי פנימיות מנהל לחינוך התיישבותי בהשוואה עם בני נוער בעלי מאפיינים דומים שלא שהו במסגרת הפנימייה בתוצאות החיים שלהם. כאמור, מסגרת של פנימיות חינוכיות נועדה להיות מסגרת מקדמת ותומכת. על כן, השערת המחקר היא: תוצאות החיים של בוגרי פנימיות המנהל בגיל 27-28 יהיו טובות יותר לעומת בני נוער בעלי מאפיינים דומים שלא שהו במסגרת חוץ ביתית. לגבי תוצאות של חינוך והשכלה, עבריינות ופשיעה ותעסוקה והכנסה, ניתן לפרט ולומר כי אחוז בוגרי פנימיות חינוכיות שיהיו זכאים לבגרות, ייבחנו בפסיכומטרי, ימשיכו להשכלה גבוהה ועל תיכונת יהיה גבוה יותר לעומת בעלי מאפיינים דומים שלא שהו בפנימיות חינוכיות. בנוסף, הם יהיו פחות מעורבים בפעילות עבריינית וכתוצאה מכך אחוז הנאשמים במשפטים פליליים יהיה נמוך יותר לעומת קבוצת ההשוואה. כמו כן, הציפייה היא כי שכרם יהיה גבוה יותר והם יהיו יציבים יותר בתעסוקה לעומת בעלי מאפיינים דומים שלא שהו במסגרת חוץ ביתית.

2) בשל ההטרוגניות הרבה שקיימת באוכלוסיית חניכי פנימיות המנהל לחינוך התיישבותי, צפויים להימצא הבדלים תוך קבוצתיים בתוצאות החיים של בוגרי פנימיות המנהל לחינוך התיישבותי. בצורה זו עשויות להיווצר תת קבוצות בתוך קבוצת בוגרי פנימיות חינוכיות שיהיו בעלי תוצאות שונות. בהתאם לממצאים, ייבחרו תוצאות חיים לגביהן ייעשה ניסיון להסביר שונות בין תת הקבוצות השונות. בין היתר נבחן באיזו מידה הגורמים שמבחינים בין תת הקבוצות קשורים לרקע הורי (למשל, רקע של עליה, השכלה וכד') או למאפיינים אישיים (כגון מגדר').

## 2. מתודולוגיה

### 2.1 בחירת הקהורטה ואוכלוסיית היעד:

נבחרה האוכלוסייה למעקב אורך מתוך קובץ מרשם האוכלוסים-ילידי 1981 (רשומות פעילות בקובץ 2000). בחירה זו מאפשרת לזהות את בני ה-17 בשנת הלימודים תשנ"ט (1998/1999). בקובץ מרשם 2000 נמצאו 112,899 רשומות פעילות של ילידי 1981.

מהקוהורטה הנבחרת נגרעו 3,612 מקרים של מי שעלה לישראל אחרי 1.9.1998, זאת כדי לאפשר מעקב בר השוואה אחר כל מי שהיה עשוי להתחיל את שנת לימודים תשנ"ט. בהעדר מידע על ההיסטוריה של מי שעלו לישראל במהלך שנת הלימודים הזאת, אין אפשרות לסווג אותם לקבוצת מעקב תקפה במודל שנבנה.

**אומדן ליורדים בתחילת המעקב:** כדי להגיע לאוכלוסייה הרלוונטית למעקב יש צורך לזהות את אוכלוסיית מרשם האוכלוסין שאינם תושבי קבע בישראל, ועל כן אי-הימצאותם במסגרות שונות לאורך המעקב איננה אינדיקציה לנשירה ממסגרות, לניתוק או למצוקה, אלא להיעדרות מישראל שאינה מאפשרת מעקב אחריהם.

הוגדרו כ"חשודים" בירידה מישראל מי שלא נמצאו באוכלוסיית מפקד האוכלוסין 1995. 5,818 צעירים נמצאו מועמדים לניכוי מקובץ המעקב לאחר פעולה זו, אך עלה הצורך להתחשב באוכלוסיית אלה שעלו לישראל לאחר מפקד 1995 (ולכן עלולים לנכות אותם כי לא נמצאו בישראל בתקופת המפקד) ועשויים היו להימצא בישראל בתחילת המעקב. על כן לא נוכו ממסגרת האוכלוסייה מי שעלו מ-1995 עד 1999 ולא נמצאו במפקד. כך צומצמו החשודים כיוורדים ל-4,591, ומספר הביניים של אוכלוסייה למעקב קוהורטי הוא 104,696. מתוך אוכלוסייה זו נכתה אוכלוסייה של ערביי מזרח ירושלים כך שהמספר עומד על 100,882.

אוכלוסייה נוספת שחשודה בירידה מן הארץ הם ילידי 1981 שלא נמצאו פעילים באף אחד מהקבצים הבאים ב-1999: בתי ספר של משרד החינוך, בתי ספר לחניכים בפיקוח משרד התמ"ת, מוסדות לחינוך גבוה, ישיבות, נבחני בגרות, תיקים פליליים והרשעות. על כן, מהקוהורטה הנבחרת נגרעו 1273 אנשים אשר לא זוהו בשום מסגרת לימודית (כגון משרד החינוך, ישיבות, מסגרות התמ"ת ועוד) ולא נמצאה שום אינדיקציה לשהייתם בארץ (כגון הבחנות בבחינות הבגרות או מבחן הפסיכומטרי, פתיחת תיק פלילי ועלייה לארץ בשנה"ל תשנ"ט). כתוצאה, המספר הסופי של אוכלוסייה למעקב הקוהורטי, הוא 99,609. עם זאת, מסגרת ההתייחסות לצורך השוואה של בוגרי פנימיות מנהל עם כלל הקוהורטה היא אוכלוסיית יהודים ואחרים ומספרם הוא 82,342. הסיבה לכך היא כי רוב אוכלוסיית בוגרי פנימיות מנהל היא יהודים ואחרים (2002 מתוך 2005 פרטים) לכן ההשוואה צריכה להיערך מול האוכלוסייה הרלוונטית של יהודים ואחרים.

תוצאות החיים נבחנות עד 8-10 שנים לאחר סיום השהות בפנימייה.

## 2.2 משתני המחקר

### 1. מאפייני רקע וגורמי סיכון

#### א. מאפייני הילדים:

א.1 מאפיינים דמוגרפיים: מין, ארץ מוצא, ותק בארץ נכון לתחילת

המעקב

א.2 מאפיינים חברתיים-כלכליים של ילד וסביבתו: טיפול ע"י משרד הרווחה, אשכול

חברתי-כלכלי של יישוב המגורים, פיקוח בית הספר בו הילד למד, לימודים בבית

ספר לחינוך מיוחד, הפסקות הריון (כולל סיבות להפסקה), לידות לפני גיל 18

#### ב. מאפייני ההורים

ב.1 מאפיינים דמוגרפיים: ארץ מוצא אב

ב.2 מאפיינים חברתיים-כלכליים: השכלת אם, טיפול ע"י שרותי רווחה, הרשעות

פליליות.

## 2. משתני התוצאות

### 2.1 השכלה

- זכאות לבגרות
- השתתפות בבחינה פסיכומטרית בין השנים 2000-2007
- לימודים במסגרות של השכלה גבוהה בין השנים 2000-2007

### 2.2 מעורבות בפעילות עבריינית

- נאשמים במשפטים פליליים בין השנים 2000-2008

### 2.3 שכר ויציבות בעבודה

- שכר חודשי ברוטו בשנת 2009
- מספר חודשי העבודה בשנת 2009
- 12 חודשי עבודה בשנת 2009

## 2.3 שיטת העבודה ותיאור מקורות הנתונים לצורך ניתוח נתוני בוגרי פנימיות מנהל החינוך

### ההתיישבות:

1. קובץ מרשם האוכלוסין, שנת 2000 - נגזרה אוכלוסיית ילידי 1981
2. קובץ פנימיות של מנהל החינוך, שנת 1999 – 2021 מבני הקהורטה, יהודים ואחרים, זהו כחניכים בפנימיות של מנהל החינוך בשנה"ל 1998/1999. חשוב לציין כי על סמך הקובץ הנתון ניתן לזהות תלמידים ששהו בפנימייה חינוכית בגיל 18 בלבד וסיימו את הלימודים בה ולא ניתן להסיק מכך על מספר של אלה שאי פעם בחייהם שהו בפנימייה חינוכית. לאחר בחינת החפיפה בין אוכלוסיית תלמידי פנימיות מנהל לאוכלוסיית תלמידי פנימיות רווחה, זהו 16 אנשים בקהורטה שזוהו גם כתלמידי פנימיות רווחה וגם כתלמידי פנימיות מנהל החינוך ההתיישבות. תלמידים אלה נוכו מאוכלוסיית פנימיות המנהל וכך מספרם הסופי של תלמידי פנימיות מנהל החינוך הוא 2005. לאחר הורדת אוכלוסיית הערבים נותרו 2002 בני הקהורטה שסיימו פנימיות של מנהל החינוך ההתיישבות.
3. קובץ התלמידים של משרד החינוך, שנה"ל תשנ"ט

4. נגזרת של קובצי תלמידים לשנים תש"ס-תשס"ז למעקב אחרי תלמידים שנשארו כיתה בתקופת המעקב.
5. נגזרת מהקובץ הרב-שנתי של נבחני פסיכומטרי לשנים 2000-2007. נשמרה אינדיקציה למועד ההיבחנות הראשון ולציון הגבוה ביותר שהשיג נבחן בתקופה הנבדקת.
6. קובץ סטודנטים במסגרת מה"ט (המכון הממשלתי להכשרה בטכנולוגיה ובמדע) בין השנים 2000-2007
7. רשומות מקובץ הסטודנטים במוסדות להשכלה גבוהה בשנים 2000-2007, המאפשרות לזהות מופע ראשון של סטודנט, שנת מופע ותחומי לימוד.
8. קובץ היורדים העדכני שנבנה בלמ"ס לצרכי מפקד האוכלוסין 2008. אפשר זיהוי אלה שבמהלך המעקב ירדו מהארץ, ולא חזרו אליה עד לסוף המעקב.
9. קובץ תיקים פיליים לשנים 1997-2002 (מגיל 16 עד 21), כאשר נעשו זיהוי והבחנה בין צבירת תיקים עד 1999 (תחילת המעקב – עד גיל 18) לאלו שנצברו בתחום המעקב.
10. נאספו בעבור אוכלוסיית הקהורטה והוריהם נתונים על הרשעות פליליות לשנים 1999-2005.
11. קובץ הפלות, שנת 2000
12. קובץ זכאים לתעודת בגרות-הקובץ כולל נתונים על זכאים לתעודת בגרות שנגזרו משלוש הסדרות העוסקות בבחינות הבגרות: א) זכאים אינטרניים שעמדו בבחינות וקיבלו תעודת בגרות עם סיום לימודיהם בבית הספר התיכון. נכללו מחזורי הלימודים 1997-2004. ב) לא זכאים אינטרניים שהשלימו חובותיהם באמצעות בחינות משנה, וקיבלו תעודת בגרות בתוך שמונה שנים מסיום הלימודים בתיכון. נכללו מחזורי הלימודים 1997-2000. ג) זכאים אקסטריניים בשנים 1998-2007. הקובץ הסופי כולל, בנוסף להבחנה בין שלושת סוגי הזכאים, גם משתנה מסכם של כלל הזכאים לתעודת בגרות בקהורטה.
13. קובץ נתוני יסוד של משרד הרווחה (רב-שנתי מצטבר), עד שנת 2005 – נבנה משתנה המזהה את אותם בני הקהורטה שהם או הוריהם טופלו בשרותי רווחה.
14. קובץ השמות במסגרות רווחה לשנים 1998-1999 – נעשה בו שימוש על מנת לזהות בוגרי השמה חוץ ביתית של משרד הרווחה ולמנוע שיוך אפשרי של בוגרים אלה לקבוצת ההשוואה מול בוגרי פנימיות מנהל.
15. קובץ עובד-מעביד של מס הכנסה, שנת 2009 – לצורך העיבודים במחקר, קובץ זה כלל שדות הבאים:
  1. הכנסה משכר
  2. הכנסה מעסק
  3. מספר חודשי עבודה
 על בסיס הנתונים בקובץ חושבו משתנים הבאים:
  - א. שכר שנתי ברוטו – חיבור שכר שנתי מעסק עם שכר שנתי מעבודה כשכיר
  - ב. שכר חודש בפועל ברוטו – שכר שנתי מחולק במספר חודשי עבודה המדווחים בקובץ
  - ג. על פי השדות של סוג ההכנסה (משכר או מעסק), ילידי השנתון זוהו כשכירים או כעצמאים.



העבודה התבצעה באמצעות קישור רשומות פרט לפי תעודות זהות. המעקב אחר התוצאות הוא ארוך טווח, כאשר תוצאות של השכלה נבדקו 8 שנים לאחר סיום הלימודים, מעורבות בפעילות פלילית 9 שנים לאחר סיום הלימודים ומצב ההכנסה 10 שנים לאחר סיום הלימודים.

## 2.4 תוכנית אנליטית

### ניבוי תוצאות חיים לאחר שליטה סטטיסטית על מאפייני הרקע באמצעות שיטת ה- Propensity Score

כפי שניתן היה לראות בלוחות 1 ו-2, יש הבדלים ניכרים במשתני הרקע בין בוגרי פנימיות מנהל החינוך לשאר הקהורטה. אנחנו מניחים כי להבדלים אלה יש השפעה על תוצאות החיים אליהן יגיעו בני הקהורטה משתי קבוצות הנ"ל. על מנת "לנטרל" במידת האפשר את ההבדלים בגורמי הרקע וליצור שתי קבוצות שיהיו דומות במאפייניהן, אך שונות בטיפול שקיבלו (במקרה הנוכחי, לימודים במסגרת המינהל לחינוך התיישבותי), בחרנו להשתמש בשיטת ה- Propensity Score Matching. שימוש בשיטה זו נפוץ יותר ויותר במחקרים בתחום של מדעי החברה וההתנהגות, כאשר מסיבות אתיות אין אפשרות לתת או למנוע טיפול מקבוצות השוואה. בעזרת שיטה זו נוצרות שתי קבוצות (קבוצת ה"טיפול" וקבוצת "ביקורת") שדומות זו לזו ככל האפשר מבחינת מאפייני הרקע, אך קבוצה אחת מקבלת "טיפול" (שהות בפנימיית מנהל) והקבוצה השנייה לא. כמובן, גם במקרה זה קיימת שונות בין הקבוצות במאפייני רקע רבים שלא ניתנים לשליטה במסגרת המחקר, בין היתר משום שהם לא נמדדו. לכן, עדיין תתכן השפעה על התוצאות של גורמים שלא נשלטו.

יש לציין שבלשכה המרכזית לסטטיסטיקה נעשו לפחות שתי עבודות בתחום התוכן של השמה חוץ ביתית, שפורסמו כניירות עבודה שהשתמשו בשיטה זו לצורך בניית קבוצות השוואה. מחקר אחד, הוא מחקרם של שמעוני ובנבנישתי (2012). מטרת המחקר הייתה לתאר את מאפייני הרקע וגורמי הסיכון של ילדים ובני נוער שטופלו בקהילה ושל אלו שטופלו במסגרות חוץ ביתיות ולבחון את התוצאות השונות שאליהן הגיעו ילדים שטופלו במסגרות השונות. נעשה מעקב אחר שנתון ילידי 1989 שבשנת 2008 היו בני 19. תוצאות החיים שנבדקו ב-2008 היו עבריינות, לידות בגיל העשרה והפלות והישגים לימודיים, כגון השגת תעודת הבגרות. השיטה לבניית קבוצות השוואה שהייתה בשימוש במחקר זה היא שיטת ה- Propensity score (PS). על סמך הרגרסיה הלוגיסטית חושבה הסתברות של כל נבדק במדגם להיות בקבוצת ה"טיפול" (PS). הסתברות זו מוגדרת כ-propensity score לקבלת הטיפול. לאחר מכן, נעשה תהליך של בחירת נבדק מקבוצת הטיפול ומציאת נבדק בקבוצת הביקורת בעל ציון PS דומה. הזוגות המזווגים יצרו מדגם חדש ומתואם. הזיווג בוצע בשיטת "השכן הקרוב ביותר". בשיטה זו נמצא צימוד בין נבדק בקבוצת הטיפול לנבדק בקבוצת הביקורת שההסתברות שלו להיות בקבוצת הטיפול הכי קרובה בגודלה להסתברות של נבדק מקבוצת הטיפול.

עבודה נוספת שנעשתה בשיטת ה- Propensity score בלמ"ס היא עבודתם של כהן מורנו, צבע, פלדמן, ושיף (2012). עבודה זו היא מעקב אחר ילדים ובני נוער המצויים בטיפול רשות חסות הנוער במשרד הרווחה והשירותים החברתיים. האוכלוסייה הנחקרת כללה 499 בני נוער שנולדו ב-1983 ושהו במסגרות של רשות חסות הנוער של משרד הרווחה בשנים 2001-1996. בניית שתי קבוצות השוואה נעשתה ע"י שימוש באוכלוסייה של קהורטת ילידי 1983. גם בעבודה זו, הזיווג בוצע בשיטת "השכן הקרוב ביותר". לכל תצפית בקבוצת המחקר וקבוצת השוואה נאמדה הסתברות חזויה להיות בהשמה חוץ ביתית של

חסות הנוער. בשלב הבא, כל נערה/ה שהושם בחסות הנוער נבחרה התצפית הכי קרובה אליו בקבוצת ההשוואה לפי ההסתברות החזויה (PS) והיא זו שהוצמדה אליו. השיטה שבחרנו להשתמש לצימוד במחקר הנוכחי שונה מעט משיטת "השכן הקרוב ביותר" אשר הייתה בשימוש בשני המחקרים שתוארו לעיל. השיטה שנבחרה לצורך הצימוד במחקר הנוכחי היא "Nearest Neighbor matching within a caliper". בשיטה זו אנחנו מחפשים לכל נבדק בקבוצת המחקר לא רק את השכן הקרוב ביותר שקיבל ההסתברות חזויה דומה להשתייך לקבוצת הטיפול, אלא אנו מגדירים טווח ההסתברויות עבור כל נבדק שבו הנבדק מקבוצת הביקורת יהיה מתאים להצמדה או, במילים אחרות, יהיה מתאים להיחשב שכן מספיק קרוב. בצורה זו אנו מונעים אפשרות שנצמיד לנבדק שכן מקבוצת הביקורת שיהיה בעל ההסתברות חזויה הקרובה ביותר להסתברות הנבדק, אך רחוקה מכדי שהפרט המוצמד ייחשב כבעל מאפיינים דומים לפרט מקבוצת הטיפול. לדוגמה, נבדק מקבוצת הביקורת בעל ההסתברות 0.3 להשתייך לקבוצת הטיפול יוצמד לפרט מקבוצת הטיפול בעל ההסתברות 0.7 להשתייך לקבוצה זו. במצב זה, יכול להיות כי הם כלל לא יהיו דומים במאפייני הרקע, אלא יהיו שכנים הקרובים ביותר בלבד. ככל שהערך של ההסתברות החזויה דומה יותר בין שני הפרטים, כך הם יהיו דומים יותר מבחינת מאפייני הרקע שלהם. מסיבה זו, הגדרת הטווח להצמדה מאפשרת לפקח על כך ששני הפרטים המוצמדים יהיו דומים מבחינת מאפייני הרקע שלהם. טווח זה יכול להיקבע על ידי החוקר, אך בדרך כלל הוא שווה לרבע מסטיית תקן של ההסתברויות בכלל האוכלוסייה הנחקרת (במקרה שלנו בכלל השנתון). בתוך טווח זה, מקבוצת הביקורת נבחר נבדק בעל הבדל אבסולוטי הנמוך ביותר בהסתברות החזויה בינו לבין הנבדק הנבחר מקבוצת הטיפול (Guo & Fraser, 2009).

לאחר יצירת קבוצת ההשוואה הושו תוצאות החיים עבור בוגרי פנימיות מנהל וקבוצת הצימוד שלהם. לצורך השוואת תוצאות החיים לאחר הצימוד, נעשו המבחנים סטטיסטיים הבאים:

א. במקרים בהם יש צורך לפקח על משתנה מסוים תוך כדי הניתוח וכאשר המשתנה התלוי הוא משתנה בינארי, יש חשיבות להשוואה של שכיחויות. מסיבה זו במקרה זה היה שימוש במבחן  $X^2$  והשערת האפס במקרה זה היא שההתפלגות במשתנה התלוי (משתנה התוצאה) בקרב בוגרי פנימיות חינוכיות זהה להתפלגות במשתנה זה בקרב שאר ילידי השנתון.

ב. בשאר המקרים, היות ומדובר בהשוואת אוכלוסיות שלמות בכיסוי מפקדי, יורד הצורך בביצוע מבחנים המיועדים להשוואת מדגמים. מסיבה זו, יוצגו תוצאות של סטטיסטיקה תיאורית<sup>2</sup>.

ג. לצורך ניבוי תוצאות השכלה והכנסה בקרב בוגרי פנימיות חינוכיות, נערכו רגרסיות לוגיסטיות רב משתניות. הרגרסיות בוצעו לפי מספר בלוקים שפותחו. כל בלוק כלל מספר משתנים המאוגדים בקשר נושאי. קבוצות המשתנים הוכנסו זו אחר זו וכל בלוק מורחב כלל את המשתנים מהבלוק הקודם.

<sup>2</sup> בהמלצת ד"ר אחמד חליחל

### 3. ממצאים

בחלק זה של העבודה, יוצגו תחילה מאפייני רקע של בוגרי פנימיות חינוכיות בהשוואה למאפייני רקע של שאר ילידי השנתון. בהמשך יוצגו השוואות בין תוצאות החיים אליהן הגיעו בוגרי פנימיות חינוכיות לבין תוצאות החיים אליהן הגיעו חברים בקבוצת ההשוואה (בשיטת ה-PSM), שהיא, כאמור, בעלת מאפייני רקע דומים, אך לא שהתה בפנימייה חינוכית. לוחות המתייחסים להשוואות בין תוצאות החיים של בוגרי פנימיות חינוכיות לבין תוצאות החיים של שאר ילידי השנתון מוצגים בנספחים 1-15.

#### 3.1 מאפייני תלמידי פנימיות מנהל והוריהם, ילידי 1981-תחילת המעקב

בקהורטת ילידי 1981 (יהודים ואחרים), ישנם 2002 בוגרים פנימיות מנהל החינוך. מספר זה מהווה 2.5% מכלל הקהורטה, עם רוב של בנים. רוב האוכלוסייה של תלמידי פנימיות המנהל לחינוך ההתיישבותי הם ילידי חו"ל (60.3%) וזה לעומת 17.3% ילידי חו"ל בשאר הקהורטה. 37.2% מתוך ילידי חו"ל בוגרי פנימיות המנהל בקהורטה הנם ילידי אתיופיה. לעומת זאת, 1.1% בלבד מתוך ילידי חו"ל בשאר הקהורטה הנם ילידי אתיופיה (לוח 1). נוסף לכך, שיעור עולים עם וותק נמוך בישראל (0-2 שנים) גבוה יותר לעומת שאר הקהורטה (11.8% לעומת 7.2% בהתאמה). לנקודת תחילת המעקב, אחוז בעלי תיק פלילי ובעלי הרשעות מתוך בוגרי פנימיות מנהל החינוך (5.5%-1.5% בהתאמה) מעט גבוה מאחוז בעלי תיק פלילי ואחוז בעלי הרשעות בשאר הקהורטה (3.9%-0.9% בהתאמה) (לוח 1). 39.5% מקרב בוגרי פנימיות מנהל טופלו (הילד או לפחות אחד מהוריו) בשרותי רווחה וזה לעומת 10.2% מטופלים בשרותי רווחה (ילד או אחד מהוריו) מקרב שאר הקהורטה (לוח 1). בעוד שבקרב בוגרי פנימיות חינוכיות, אחוז הילדים שהשכלת אמם נמוכה (עד 8 שנות לימוד) עומד על 54.4%, בקרב שאר ילידי השנתון אחוז ילדים שהשכלת אמם היא עד 8 שנות לימוד, נמוך באופן משמעותי ומהווה 26.3% (לוח 1).

לוח 1: שנתון ילידי 1981, לפי תכונות רקע נבחרות

סה"כ	סה"כ	סה"כ	סה"כ	שם משתנה
בוגרי פנימייה חינוכית	כלל השנתון (1)	בוגרי פנימייה חינוכית	כלל השנתון (1)	
	<b>אחוזים</b>	<b>מספרים מוחלטים</b>		
100.0	100.0	2,002	80,340	סה"כ
				<b>ארץ לידה (יהודים ואחרים)</b>
39.7	82.7	795	66,444	ילידי ישראל
60.3	17.3	1,207	13,896	ילידי חו"ל
				מזה:
17.4	12.6	349	10,114	ברית המועצות לשעבר
37.2	1.1	745	865	אתיופיה
5.6	3.6	113	2,917	אחר
				<b>ותק עולים (יהודים ואחרים ילידי חו"ל)</b>
11.9	7.2	142	976	עד שנתיים(2)
18.6	19.9	222	2,694	3 עד 5 שנים
69.5	73.0	829	9,901	6 שנים ויותר
0.0	1.0	-	776	<b>בית ספר לחינוך מיוחד</b>
9.9	1.4	198	1,135	<b>נשאר כיתה</b>
5.5	3.9	110	3,104	<b>תיק פלילי</b>
1.5	0.9	31	754	<b>בעלי הרשעות</b>
2.3	1.8	47	1,411	<b>ילדים להורים עם הרשעות</b>
				<b>ילד ו/או הוריו טופלו בשרותי רווחה</b>
39.5	10.2	791	8,175	מזה:
9.4	3.4	189	2,762	ילד טופל בשירותי רווחה
				<b>השכלת אם (שנים)</b>
54.4	26.3	1,089	21,165	עד 8 שנות לימוד
31.9	42.1	639	33,804	בין 9 ל-12 שנות לימוד
9.9	18.5	198	14,853	בין 13 ל-15 שנות לימוד
3.8	13.1	76	10,518	16 ומעלה שנות לימוד
				<b>גיל בפנייה הראשונה לוועדה להפסקת הריון</b>
0.0	0.3	4	134	מזה: עד 15
0.0	0.3	4	129	16
0.0	0.5	3	194	ילדו עד 1999 (אמהות בלבד)

(1) לא כולל פנימיות חינוכיות

לוח 2.- שנתון ילידי 1981 לפי מין ותכונות רקע נבחרות

מין		סה"כ	מין		סה"כ(1)	שם משתנה
בנות	בנים		בנות	בנים		
<b>מספרים מוחלטים-פנימיות חינוכיות</b>			<b>מספרים מוחלטים- כלל השנתון</b>			
			39,331	41,009	80,340	סה"כ
788	1,214	2,002	788	1,214	2,002	מזה בפנימייה של מנהל לחינוך התיישבותי
						ארץ לידה (יהודים ואחרים)
292	503	795	32,466	33,978	66,444	ישראל
496	711	1,207	6,865	7,031	13,896	חו"ל
						ילידי:
151	198	349	4,960	5,154	10,114	ברית המועצות לשעבר
305	440	745	469	396	865	אתיופיה
40	73	113	1,436	1,481	2,917	אחר
						ותק עולים (יהודים ואחרים, ילידי חו"ל)
69	73	142	461	515	976	עד שנתיים <sup>(2)</sup>
96	126	222	1,307	1,387	2,694	3 עד 5 שנים
331	512	843	4,924	4,977	9,901	6 שנים ויותר
78	120	198	659	962	1,621	נשאר כיתה
11	99	110	399	3,886	4,285	תיק פלילי
337	454	791	3,971	4,204	8,175	ילד ו/או הוריו טופלו בשרותי רווחה מזה:
						ילד טופל בשירותי רווחה
75	114	189	1,391	1,371	2,762	השכלת אם (שנים)
						עד 8 שנות לימוד
429	660	1,089	8,355	12,810	21,165	בין 9 ל-12 שנות לימוד
240	399	639	17,779	16,025	33,804	בין 13 ל-15 שנות לימוד
92	106	198	7,878	6,975	14,853	16 ומעלה שנות לימוד
27	49	76	5,319	5,199	10,518	
<b>אחוזים - פנימיות המנהל</b>			<b>אחוזים - כלל השנתון</b>			
			100.0	100.0	100.0	סך הכול
100.0	100.0	100.0	2.0	3.0	2.5	מזה בפנימייה של מנהל לחינוך התיישבותי
						ארץ לידה (יהודים ואחרים)
37.1	41.4	39.7	82.5	82.9	82.7	ישראל
62.9	58.6	60.3	17.5	17.1	17.3	חו"ל
						ילידי:
19.2	16.3	17.4	12.6	12.6	12.6	ברית המועצות לשעבר
38.7	36.2	37.2	1.2	1.0	1.1	אתיופיה
5.1	6.0	5.6	3.7	3.6	3.6	אחר
						ותק עולים (יהודים ואחרים, ילידי חו"ל)
13.9	10.3	11.8	6.9	7.5	7.2	עד שנתיים <sup>(2)</sup>
19.4	17.7	18.4	19.5	20.2	19.9	3 עד 5 שנים
66.7	72.0	69.8	73.6	72.4	73.0	6 שנים ויותר
9.9	9.9	9.9	1.2	1.6	1.4	נשאר כיתה
1.4	8.2	5.5	0.9	6.7	3.9	תיק פלילי
42.8	37.4	39.5	10.1	10.3	10.2	ילד ו/או הוריו טופלו בשרותי רווחה מזה:
						ילד טופל בשירותי רווחה
9.5	9.4	9.4	3.5	3.3	3.4	

מין		סה"כ	מין		סה"כ(1)	שם משתנה
בנות	בנים		בנות	בנים		
אחוזים - פנימיות המנהל			אחוזים - כלל השנתון			השכלת אם (שנים) עד 8 שנות לימוד בין 9 ל-12 שנות לימוד בין 13 ל-15 שנות לימוד 16 ומעלה שנות לימוד
54.4	54.4	54.4	21.2	31.2	26.3	
30.5	32.9	31.9	45.2	39.1	42.1	
11.7	8.7	9.9	20.0	17.0	18.5	
3.4	4.0	3.8	13.5	12.7	13.1	

(1) לא כולל פנימיות חינוכיות

(2) מכיוון שבהגדרת האוכלוסייה של הקוהורטה הוחלט לנכות את מי שעלה לישראל במהלך שנה"ל תשנ"ט, מספרם של אלה עם וותק עד שנה הצטמצם מאוד ולמעשה מייצג רק את אלה שעלו לפני ספטמבר 1998

### 3.2 תוצאות הרגרסיה הלוגיסטית לאמידת הסתברות חזויה להשתייך לקבוצת בוגרי פנימיות מנהל לחינוך התיישבותי

כדי לחשב PS במחקר הנוכחי, נערכה רגרסיה לוגיסטית לאמידת הסתברות חזויה להשתייך לקבוצת בוגרי פנימיות מנהל לחינוך התיישבותי.

קבוצת הטיפול במחקר הנוכחי כללה מספר ראשוני של 2,002 מבני הקוהורטה. שאר הקוהורטה כוללת 80,340 אנשים. מתוך קבוצת ההשוואה של שאר הקוהורטה הוצאו 2333 בוגרי מסגרות חוץ ביתיות של משרד הרווחה או מוסדות ציבור. בצורה זו, נותרו בקבוצה 78,007 אנשים. פעולה זו נעשתה על מנת למנוע צימוד של בוגר השמה חוץ ביתית של רווחה לבוגר פנימיית מנהל לחינוך התיישבותי הדומה לו במאפייניו. במידה והיה קורה צימוד מסוג זה, הייתה נוצרת הטיה, כאשר בקבוצת הביקורת היו יכולים להיות אנשים שקיבלו "טיפול" אחר של השמה חוץ ביתית. אמנם אין באפשרותנו לפקח על סוגי טיפול נוספים להשמה חוץ ביתית של משרד הרווחה, אך בקרה על משתנה זה המזוהה בקובץ העבודה וניתן לבקרה, הנה פעולה הכרחית למניעת הטיה בתוצאות המחקר.

בשלב הראשון של התהליך נערכה רגרסיה לוגיסטית, כאשר המשתנה אותו אנחנו מנבאים הוא משתנה בינארי (השתייכות למינהל כן או לא) והניבוי נעשה על בסיס מספר משתני רקע, שבחלקם כבר נראו הבדלים בין שתי הקבוצות בלוחות התיאוריים (ראה לוח 1 ולוח 2). כל אחד מילידי השנתון, קיבל הסתברות להיכנס לפנימייה חינוכית. להלן תוצאות הרגרסיה:

לוח 3: רגרסיה לוגיסטית לניבוי שהות בפנימייה חינוכית (בהשוואה לשאר ילידי השנתון, שאינם

מטופלים ברווחה)

מובהקות	מנת יחס הסיכויים	מקדם רגרסיה	קטגוריות	המשתנים
<.0001	1.796	0.5854	בן	מין (בת)
<.0001	11.564	2.4479	יליד אתיופיה	מוצא הילד (אחר)
<.0001	7.404	2.002	אב יליד אתיופיה ליילד יליד ישראל	אב יליד אתיופיה לילד יליד ישראל (אחר)
<.0001	0.624	-0.4717	אב יליד ישראל	אב יליד ישראל לילד יליד ישראל (אחר)
<.0001	0.671	-0.3989	ליילד יליד ישראל	אב יליד רוסיה (אחר)
<.0001	6.762	1.9113	אב יליד רוסיה ותק בארץ פחות מ-6 שנים	עולה חדש (אחר)
<.0001	2.116	0.7496	ותק בארץ בין 6 ל-11 שנה	עולה וותיק (אחר)
<.0001	3.374	1.216	פיקוח ממלכתי- דתי	פיקוח ממלכתי-דתי של ביה"ס בו התלמיד למד (אחר)
<.0001	0.291	-1.2344	פיקוח חרדי מספר שנות לימוד	פיקוח חרדי של ביה"ס בו התלמיד למד (אחר)
<.0001	0.968	-0.0329	השכלת האם	השכלת האם
0.001	1.720	0.5426	הרשעות בדין של לפחות אחד ההורים בין השנים 1995-1999 (לא)	הרשעות בדין של לפחות אחד ההורים בין השנים 1995-1999 (לא)
<.0001	2.198	0.7875	טיפול ברווחה של ילד או הוריו לפני שנת 1999 (לא)	טיפול ברווחה של ילד או הוריו לפני שנת 1999 (לא)
<.0001	0.863	-0.1479	אשכול חברתי כלכלי של יישוב המגורים	אשכול חברתי כלכלי של יישוב המגורים

טיב התאמה  $c=0.872$ , שיעור הניבויים המדויקים - 86.2%

על מנת למנוע מצב של מולטיקולינאריות, נבדק מתאם בין כל המשתנים הבלתי תלויים שהוכנסו לרגרסיה. ברגרסיה הנוכחית, נותרו משתנים שהמתאם ביניהם אינו עולה על 0.5. בשל העובדה כי 553 מבני השנתון לא קיבלו הסתברות להשתייך לקבוצת הטיפול (כתוצאה מערכים חסרים באחד או יותר מהמשתנים שהוכנסו לרגרסיה), הם הוצאו מהניתוח. באופן זה גודל קבוצת המחקר (בוגרי פנימיות מנהל) עומד על 1971 אנשים ושאר הקוהורטה כולל 77454 אנשים. מהממצאים בלוח עולה כי קיימים הבדלים בין בוגרי פנימיות חינוכיות לילדים אחרים בשנתון. ניתן לזהות כי לילידי אתיופיה וליילידי ישראל שאביהם יליד אתיופיה, יש סיכוי גבוה במיוחד להיות בפנימייה חינוכית (מנת יחס הסיכויים היא פי 11.564 מבני הקוהורטה שהם לא ילידי אתיופיה ופי 7.404 מבני הקוהורטה שאביהם לא יליד אתיופיה). להיות עולה חדש (פחות מ-6 שנים בארץ) גם מעלה את הסיכוי להיות בפנימייה חינוכית באופן משמעותי (מנת יחס הסיכויים היא פי 6.762 מבני הקוהורטה האחרים). לימודים של ילד בבי"ס בפיקוח ממלכתי דתי אף הוא מעלה את הסיכוי להיות בפנימייה חינוכית (מנת יחס הסיכויים 3.374). לעומת זאת, אם מישהו למד בבי"ס בפיקוח חרדי הסיכוי שהוא יהיה בפנימייה חינוכית נמוך במיוחד (מנת יחס הסיכויים 0.291).

כאמור השיטה שנבחרה לצורך הצימוד במחקר הנוכחי היא "Nearest neighbor matching within a caliper". בשיטה זו אנחנו מחפשים לכל נבדק בקבוצת המחקר (בוגרי פנימיות מנהל) השכן הקרוב ביותר שקיבל הסתברות חזויה דומה להשתייך לקבוצת הטיפול. בצורת הצימוד "Nearest neighbor matching within a caliper", מוגדר טווח ההסתברויות עבור כל נבדק שבו הנבדק מקבוצת הביקורת יהיה מתאים להצמדה. טווח זה שווה לרבע מסטיית תקן של ההסתברויות בכלל האוכלוסייה הנחקרת (במקרה שלנו בכלל הקוהורטה), כאשר במחקר הנוכחי סטיית התקן של ההסתברויות החזויות הייתה

0.07308. לכן הטווח שנקבע הוא 0.018 המהווה רבע מסטיית התקן של ההסתברויות החזויות בקוהורטה. בתוך טווח זה, מקבוצת הביקורת נבחר נבדק בעל המרחק האבסולוטי הנמוך ביותר בהסתברות החזויה בינו לבין הנבדק הנבחר מקבוצת הטיפול.

תוצאות הצימוד:

במחקר הנוכחי קבוצת המטופלים כוללת 1971 מבני השנתון. בעקבות ניתוח ה-PSM, 1813 מתוך 1971 בוגרי פנימיות חינוכיות הוצמדו ל-1813 מבני השנתון הנוספים שהיו בעלי מאפיינים דומים, אך לא היו בוגרים של פנימייה חינוכית. לא נמצא זיווג ל-42 מילדי פנימיות המינהל לחינוך ההתיישבותי. לוח 4 מציג השוואת ממוצעים וסטיות תקן במשתני הרקע של קבוצות החקירה לפני הצימוד ולוח 5 מציג השוואת ממוצעים וסטיות תקן אחרי הצימוד:

לוח 4 : השוואת ממוצעים וסטיות תקן במשתני הרקע של קבוצות החקירה לפני הצימוד

הפרשים	שאר הקוהורטה (n=77454)		בוגרי פנימיות חינוכיות (n=1971)		מאפייני רקע
	ממוצע	סטיית תקן	ממוצע	סטיית תקן	
0.36	0.10	0.01	0.48	0.37	ילד יליד אתיופיה
-0.01	0.35	0.14	0.34	0.13	אב יליד רוסיה
0.36	0.35	0.14	0.50	0.50	פיקוח ממלכתי-דתי של בי"ס בו הילד לומד
-0.06	0.26	0.07	0.10	0.01	פיקוח חרדי של בי"ס בו הילד לומד
-0.29	0.50	0.44	0.36	0.15	אב יליד ישראל לילד יליד ישראל
0.01	0.03	0.00	0.09	0.01	אב יליד אתיופיה לילד יליד ישראל
0.11	0.50	0.50	0.49	0.61	מין
-2.29	3.36	11.72	3.46	9.43	השכלת אם
0.13	0.21	0.05	0.38	0.18	עולה חדש
0.24	0.30	0.10	0.47	0.34	עולה וותיק
0.00	0.13	0.02	0.15	0.02	הרשעות בדין של שני או אחד ההורים בין השנים 1995-1999
-0.47	1.59	5.83	1.23	5.36	אשכול חברתי-כלכלי של יישוב המגורים
0.30	0.30	0.10	0.49	0.40	טיפול ברווחה של ילד או הוריו לפני שנת 1999



לוח 5: השוואת ממוצעים וסטיות תקן במשתני הרקע של קבוצות החקירה אחרי הצימוד

הפרשים	שאר הקוהורטה (n=1813)		בוגרי פנימיות חינוכיות (n=1813)		מאפייני רקע
	סטיות תקן	ממוצע	סטיות תקן	ממוצע	
0.02	0.46	0.30	0.47	0.32	ילד יליד אתיופיה
-0.01	0.35	0.15	0.35	0.14	אב יליד רוסיה
-0.03	0.50	0.48	0.50	0.45	פיקוח ממלכת-דתי של בי"ס בו הילד לומד
0.00	0.10	0.01	0.10	0.01	פיקוח חרדי של בי"ס בו הילד לומד
0.00	0.37	0.16	0.37	0.16	אב יליד ישראל לילד יליד ישראל
0.00	0.09	0.01	0.10	0.01	אב יליד אתיופיה לילד יליד ישראל
0.01	0.49	0.59	0.49	0.60	מין
-0.15	3.53	9.81	3.43	9.66	השכלת אם
0.00	0.38	0.17	0.38	0.17	עולה חדש
0.00	0.46	0.31	0.46	0.31	עולה וותיק
-0.01	0.16	0.03	0.15	0.02	הרשעות בדין של שני או אחד ההורים בין השנים 1995- 1999
0.03	1.28	5.31	1.25	5.34	אשכול חברתי-כלכלי של יישוב המגורים
-0.02	0.49	0.38	0.48	0.36	טיפול ברווחה של ילד או הוריו לפני שנת 1999

ממצאי הלוחות שלעיל מצביעים על דמיון רב במאפייני הרקע בין בוגרי פנימיות מנהל לחברי שאר השנתון שהוצמדו להם, כאשר הפרש הממוצעים וסטיות תקן לאחר הצימוד, הוא אפסי כמעט בכל מאפייני הרקע. ממצא זה מצביע על טיב ואיכות הצימוד.

### 3.3 תוצאות חיים בבגרות הצעירה (השוואות לאחר הצימוד)

#### חינוך והשכלה

##### 3.3.1 זכאות לבגרות

בישראל אחת התוצאות החשובות בהשכלה היא זכאות לבגרות. ברוב המקרים, זכאות לתעודת בגרות מהווה תנאי הכרחי להמשך לימודים ברמת השכלה גבוהה יותר, כגון אוניברסיטאות ומכללות או השכלת על תיכון, כגון לימודי מה"ט או לימודי על תיכון נוספים המקנים תעודה מקצועית.

מתוך לוח 6 ניתן לראות כי אחוז הזכאים לבגרות בקרב קבוצת השוואה גבוה באופן מובהק מאחוז הזכאים לבגרות בקרב בוגרי פנימיות חינוכיות.

לוח 6: זכאים לתעודת בגרות, בוגרי פנימיות חינוכיות ושאר ילידי השנתון (לאחר הצימוד)

שאר ילידי השנתון (n=1813)	בוגרי פנימיות חינוכיות (n=1813)
887	804
48.9%	44.4%

##### 3.3.2 הבחנות וציון בבחינה הפסיכומטרית

בדומה לזכאות לתעודת בגרות, בישראל תוצאות הבחינה הפסיכומטרית מהוות כרטיס כניסה להשכלה גבוהה. ציון גבוה בבחינה הפסיכומטרית מאפשר לאדם בחירה מגוונת יותר של תחומי לימוד במוסדות אקדמיים רבים יותר, כולל תחומי לימוד מבוקשים יותר. לעומת זאת, ציון נמוך בבחינה הפסיכומטרית מקטין את אפשרויות הבחירה הן של חוגי הלימוד והן של מוסדות הלימוד ו לעיתים ציון נמוך במיוחד אף אינו מאפשר המשך להשכלה גבוהה.

במחקר הנוכחי נבדק הבדל באחוז ההיבחנות בבחינה הפסיכומטרית בין בוגרי פנימיות החינוכיות לשאר ילידי השנתון. עצם הבחנות בבחינה הפסיכומטרית נחשבת, לצורך המחקר הנוכחי, כהצהרת כוונות להמשיך בהשכלה גבוהה. מתוך לוח 7 ניתן לראות כי אחוז הנבחנים בבחינה הפסיכומטרית בקרב בוגרי פנימיות חינוכיות (25.6%) נמוך באופן מובהק מאחוז זה בקרב שאר ילידי השנתון (33.9%).

לוח 7: נבחנים בבחינה הפסיכומטרית, בוגרי פנימיות חינוכיות ושאר ילידי השנתון (לאחר הצימוד)

שאר ילידי השנתון (n=1813)	בוגרי פנימיות חינוכיות (n=1813)
615	465
(33.9%)	(25.6%)

בקרב אלה שנבחנו בבחינה הפסיכומטרית בשתי הקבוצות, נבדק ממוצע הציון הפסיכומטרי. הבחינה הפסיכומטרית היא כלי לחיזוי סיכויי ההצלחה בלימודים במוסדות להשכלה גבוהה, והיא משמשת את מוסדות הלימוד במיון מועמדיהם לחוגים השונים. הבחינה מאפשרת לדרג את כל המועמדים בסולם

הערכה אחיד, ובהשוואה לאמצעי מיון אחרים  
 (https://www.nite.org.il/index.php/he/tests/psychometric/psychometric-about.html).

מתוך לוח 8 ניתן לראות כי קיים הבדל מובהק בין שתי הקבוצות בממוצע הציון הפסיכומטרי, כאשר ממוצע הציון הפסיכומטרי בקרב בוגרי פנימיות חינוכיות (476) נמוך באופן מובהק מממוצע הציון הפסיכומטרי בקרב שאר ילידי השנתון (502). הפער בין הציונים הוא כרבע סטיות תקן.

**לוח 8: השוואת ממוצעים של ציון במבחן הפסיכומטרי בין בוגרי פנימיות חינוכיות לשאר ילידי השנתון (לאחר הצימוד)**

שאר הקוהורטה (n=615)		בוגרי פנימיות חינוכיות (n=465)	
ממוצע	סטיות תקן	ממוצע	סטיות תקן
502.03	115.41	476.17	106.4

### 3.3.3 המשך ללימודי מה"ט

מה"ט, המכון הממשלתי להכשרה בטכנולוגיה ובמדע, הוא גוף ממלכתי המופקד על הכשרת טכנאים מוסמכים והנדסאים במקצועות הנדסיים-טכנולוגיים, במסגרת האגף להכשרה ופיתוח כח אדם, משרד הכלכלה. מה"ט מעניק לבוגריו תואר טכנאי מוסמך ותואר הנדסאי. תארים אלה הנם תארים מקצועיים לא אקדמיים המאפשרים שילוב בשוק העבודה. המשך ללימודי מה"ט בקרב בני השנתון מהווה אינדיקציה לשאיפה של הפרט להשתלב בשוק העבודה במקצוע ההנדסי-טכנולוגי הנלמד.

תנאי קבלה ללימודי מה"ט הוא בגרות מלאה. במקרים מסוימים בהם אין לפרט בגרות מלאה הוא חייב לעמוד בתנאים אחרים כדי להתקבל, כגון תעודת גמר על סיום מכינה טכנולוגית, חתומה על ידי הגורם המוסמך במה"ט או אישור מה"ט על ציון סופי עובר (55 ומעלה), בבחינות גמר ממלכתיות שהתקיימו על ידי מה"ט למכינה טכנולוגית בכל אחד משלושת המקצועות מתמטיקה, אנגלית ועברית או תנאים נוספים אחרים. מסיבה זו, כאשר נבחנים שיעורי המשך ללימודי מה"ט יש צורך לבחון אותם בנפרד עבור בעלי זכאות לבגרות ועבור אלה הלא זכאים.

מתוך לוח 9 ניתן לראות כי בקרב הלא זכאים לתעודת בגרות, אין הבדל מובהק במספר הממשיכים ללימודי מה"ט בין בוגרי פנימיות חינוכיות לשאר ילידי הקוהורטה. לעומת זאת, בקרב הזכאים לתעודת בגרות, מספר בוגרי פנימיות חינוכיות הממשיכים ללימודי מה"ט גבוה באופן מובהק ממספר שאר בני השנתון הממשיכים ללימודי מה"ט (לוח 10).

לוח 9: ממשיכים ללימודי מה"ט מקרב הלא זכאים לתעודת בגרות, בוגרי פנימיות חינוכיות ושאר ילידי השנתון (לאחר הצימוד)

שאר ילידי השנתון (n=926)	בוגרי פנימיות חינוכיות (n=1009)
43 (4.6%)	49 (4.9%)

לוח 10: ממשיכים ללימודי מה"ט מקרב הזכאים לתעודת בגרות, בוגרי פנימיות חינוכיות ושאר ילידי השנתון (לאחר הצימוד)

שאר ילידי השנתון (n=887)	בוגרי פנימיות חינוכיות (n=804)
74 (8.3%)	99 (12.3%)

### 3.3.4 המשך להשכלה גבוהה

מערכת ההשכלה הגבוהה עברה מאז אמצע שנות התשעים שינוי משמעותי ובראש ובראשונה התרחבות מואצת ופתיחה של מכללות ציבוריות (מתוקצבות) ופרטיות (לא -מתוקצבות) ואקדמיזציה שלהן, וכן הקמת שלוחות של אוניברסיטאות זרות (וולנסקי, 2005). בצורה זו נענה הביקוש ועולה הנגישות להשכלה גבוהה.

ברוב המקרים זכאות לבגרות ומבחן פסיכומטרי הם תנאי קבלה הכרחיים למוסד לימוד אקדמי. עם זאת, קיימים מקרים בהם אנשים ממשיכים להשכלה גבוהה ללא זכאות לבגרות ו/או ללא ציון במבחן פסיכומטרי. מסיבה זו, בנייתו סטטיסטי משתנה של זכאות לבגרות ושל היבחנות בבחינה פסיכומטרית הוא משתנה מפוקח.

בקרב הלא זכאים לתעודת בגרות, אחוז בוגרי הפנימייה הממשיכים להשכלה גבוהה (4.2%) נמוך באופן מובהק מאחוז שאר ילידי השנתון הממשיכים להשכלה גבוהה (6.9%) (לוח 11). תמונה דומה נצפית גם בקרב הזכאים לתעודת בגרות שממשיכים להשכלה גבוהה: אחוז הממשיכים להשכלה גבוהה מכלל השנתון (63.1%) גבוה באופן מובהק מאחוז בוגרי פנימיות חינוכיות (48.5%) (לוח 12).

**לוח 11: ממשיכים להשכלה גבוהה מקרב הלא זכאים לתעודת בגרות, בוגרי פנימיות חינוכיות ושאר ילידי השנתון (לאחר הצימוד)**

סך הכל	שאר ילידי השנתון	בוגרי פנימיות חינוכיות	
106 (5.5%)	64 (6.9%)	42 (4.2%)	המשיכו להשכלה גבוהה
1829 (94.5%)	862 (93.1%)	967 (95.8%)	לא המשיכו
1935 (100%)	926	1009	סך הכל

$$X^2 (1) = 7.047^{**}, s$$

$$P < 0.01^{**}$$

**לוח 12: ממשיכים להשכלה גבוהה מקרב הזכאים לתעודת בגרות, בוגרי פנימיות חינוכיות ושאר ילידי השנתון (לאחר הצימוד)**

סך הכל	שאר ילידי השנתון	בוגרי פנימיות חינוכיות	
950 (56.2%)	560 (63.1%)	390 (48.5%)	המשיכו להשכלה גבוהה
741 (43.8%)	327 (36.9%)	414 (51.5%)	לא המשיכו
1691 (100%)	887	804	סך הכל

$$X^2 (1) = 36.65^{***}, s.$$

$$; P < .001^{***}$$

כאשר משווים קבוצות לאחר הצימוד, לא נצפה הבדל באחוז הלומדים באוניברסיטאות, אחוז הלומדים במכללות אקדמיות או סמינרים למורים ובאחוז הלומדים באוניברסיטה פתוחה בין שתי קבוצות השוואה (לוח 13).

**לוח 13: לומדים במוסדות להשכלה גבוהה בין בוגרי פנימיות חינוכיות לשאר ילידי השנתון (לאחר הצימוד)**

שאר ילידי השנתון (n=624)	בוגרי פנימיות חינוכיות (n=432)	סוג מוסד לימודים
261 (41.8%)	156 (36.1%)	אוניברסיטה
273 (43.8%)	208 (48.1%)	מכללות אקדמיות או סמינרים למורים
90 (14.4%)	68 (15.7%)	אוניברסיטה פתוחה

### 3.3.5 מצב משפחתי וילדים

מתוך לוח 14 ניתן לראות כי אין הבדל מובהק באחוז הרווקים בגיל 27 בין בוגרי פנימיות חינוכיות לשאר ילידי השנתון.

לוח 14: רווקים, בקרב בוגרי פנימיות חינוכיות ושאר ילידי השנתון (לאחר הצימוד)

שאר ילידי השנתון (n=1813)	בוגרי פנימיות חינוכיות (n=1813)
1047 (57.8%)	1053 (58.1%)

לא ניכר הבדל באחוז בעלי הילדים בגיל 27 בין בוגרי פנימיות חינוכיות לשאר ילידי השנתון (לוח 15). לא נראה הבדל מובהק במספר רווקים בעלי ילדים בין בוגרי פנימיות חינוכיות לשאר ילידי השנתון (לוח 16).

לוח 15: בעלי ילדים בגיל 27, בוגרי פנימיות חינוכיות ושאר ילידי השנתון (לאחר הצימוד)

שאר ילידי השנתון (n=1813)	בוגרי פנימיות חינוכיות (n=1813)
576 (31.8%)	595 (32.8%)

לוח 16: רווקים בעלי ילדים בגיל 27, בוגרי פנימיות חינוכיות ושאר ילידי השנתון (לאחר הצימוד)

שאר ילידי השנתון (n=1047)	בוגרי פנימיות חינוכיות (n=1053)
35 (3.3%)	51 (4.8%)

### 3.3.6 אישום במשפטים פליליים

לא נראה הבדל מובהק באחוז הנאשמים במשפטים פליליים בין בוגרי פנימיות חינוכיות לשאר ילידי השנתון (לוח 17).

לוח 17: נאשמים במשפטים פליליים בין השנים 2000-2008, בוגרי פנימיות חינוכיות ושאר ילידי השנתון (לאחר הצימוד)

שאר ילידי השנתון (n=1813)	בוגרי פנימיות חינוכיות (n=1813)
149 (8.2%)	168 (9.3%)

### 3.3.7 שכר ויציבות בעבודה

#### שכר

לא נמצא הבדל מובהק בשכר חודש בפועל בין בוגרי פנימיות חינוכיות לשאר ילידי השנתון (לאחר הצימוד) (לוח 18)

לוח 18 : השוואת ממוצעי שכר חודש בפועל בין בוגרי פנימיות חינוכיות לשאר ילידי השנתון (1) (לאחר הצימוד)

שאר ילידי השנתון (n=1794)		בוגרי פנימיות חינוכיות (n=1800)	
ממוצע	סטיית תקן	ממוצע	סטיית תקן
4213.1	3308.6	4265.1	3410.9

(1) ספירת בוגרי פנימיות חינוכיות וספירת שאר ילידי השנתון אינן כוללות שכר חריג בגודלו מאחוזון 99.

#### יציבות בעבודה

מדד נוסף של תפקוד בחיים בוגרים בנוסף לשכר הוא יציבות בעבודה. במחקר הנוכחי יציבות בעבודה נבדקה בקרב שכירים בשני היבטים: מספר ממוצע של חודשי עבודה בשנה נתונה ואחוז השכירים שעבדו 12 חודשים בשנה הנתונה.

לא נצפה הבדל מובהק בממוצע חודשי עבודה בשנה בקרב שכירים בין בוגרי פנימיות חינוכיות לבין שאר ילידי השנתון (לוח 19). כמו כן, לא נמצא הבדל מובהק באחוז השכירים שעבדו 12 חודשים במהלך שנה בין בוגרי פנימיות חינוכיות לבין שאר ילידי השנתון (לוח 20).

לוח 19: השוואת ממוצע חודשי עבודה בשנה בקרב שכירים בין בוגרי פנימיות חינוכיות לבין שאר ילידי השנתון (לאחר הצימוד)

שאר הקהורטה (n=1365)		בוגרי פנימיות חינוכיות (n=1387)	
ממוצע	סטיית תקן	ממוצע	סטיית תקן
9.9099	3.1904	9.9099	3.1743

לוח 20: עובדים 12 חודשים בשנה בקרב השכירים, בוגרי פנימיות חינוכיות ושארי ילידי השנתון (לאחר הצימוד)

שאר ילידי השנתון (n=1365)	בוגרי פנימיות חינוכיות (n=1387)
787 (57.6%)	785 (56.6%)



### 3.4 הסבר השונות בקרב בוגרי פנימיות חינוכיות מבחינת לימודים במסגרת אקדמית

בפרק הקודם ראינו כי בוגרי פנימיות חינוכיות ממשיכים פחות להשכלה גבוהה לעומת בני גילם הדומים להם במאפייניהם. השאלה שעולה בהקשר זה היא מה מבחין בין בוגרי פנימיות חינוכיות שממשיכים להשכלה גבוהה לאלה שלא ומה הגורמים היכולים לנבא המשך להשכלה גבוהה של בוגרי פנימיות חינוכיות.

בכדי לענות על השאלות הללו, בוצעה רגרסיה לוגיסטית רבת משתנים לבדיקת המשתנים המנבאים המשך להשכלה גבוהה של בוגרי פנימיות חינוכיות. הרגרסיה בוצעה ב-4 בלוקים. קבוצות המשתנים הוכנסו זו אחר זו וכל בלוק מורחב כלל את המשתנים מהבלוק הקודם. מודל הרגרסיה פותח על פי קורלציות בין המשתנים הבלתי תלויים למשתנה המוסבר (המשך להשכלה גבוהה) ועל פי שיקולים נושאים. רוב הקורלציות נמצאו מובהקות. המשתנים המסבירים חולקו ל"בלוקים" נושאים (בהתאם לקשר נושאי ולוגי ביניהם). על מנת לאמוד את תרומתו של כל "בלוק" כזה ולבחור את מודל הניבוי הטוב ביותר, בוצעה רגרסיה לוגיסטית רב-משתנית ונבדק מדד C.

פירוט משתנים	קבוצת משתנים	
מין	מגדר	בלוק 1
יליד אתיופיה, אב יליד אתיופיה יליד יליד ישראל, אב יליד ישראל יליד יליד ישראל, אב יליד רוסיה, עולה חדש (ותק בארץ פחות מ-6 שנים), עולה ותיק (ותק בארץ בין 6 ל-11 שנה)	משתני מוצא	בלוק 2
השכלת אם, הרשעות בדין של שני או אחד ההורים בין השנים 1995-1999, טיפול ברווחה של ילד או הוריו לפני שנת 1999	משתני רקע הורי	בלוק 3
תעודת בגרות והבחנות בבחינה הפסיכומטרית	השכלה	בלוק 4

יש לציין כי רוב המשתנים המסבירים הנם משתנים בינאריים ומקבלים ערכים 1 (כן) או 0 (לא), פרט למשתנה "השכלת אם" המהווה משתנה רציף ומתייחס למספר שנות לימוד של האם. להלן לוח 21, המציג מודל לוגיסטי רב משתני לניבוי המשך להשכלה גבוהה.

לוח 21. מודל לוגיסטי רב-משותף לתיאור המועד להשכלה גבוהה בקרב מבוגרי פנימיית חיפה

המשותפים	מודל 1		מודל 2		מודל 3		מודל 4		מובהקות
	מקדם רגורסיה	מנת יחס הסיכויים	מקדם רגורסיה	מנת יחס הסיכויים	מקדם רגורסיה	מנת יחס הסיכויים	מקדם רגורסיה	מנת יחס הסיכויים	
מן	0.78***	0.48	<.00	0.83***	0.43	<.00	-0.41***	0.66	<.00
ליד ארמוניה									
אב יליד אתיופיה				0.74***	0.48	<.00	-0.33	0.61	0.08
ליד יליד ישראל				-1.91	0.15	0.07	-1.53	0.18	0.18
אב יליד ישראל לילד יליד ישראל				0.11	1.12	0.49	0.06	0.94	0.77
אב יליד רוסיה				0.04	1.04	0.82	0.01	0.89	0.63
עולה חדש				-0.04	0.96	0.82	-0.12	0.58	0.02
עולה עתיק				-0.13	0.88	0.46	-0.18	0.58	0.02
השכלות אב									
הרשעות בדרך של שש או אחד התורים בין השנים 1985-1989							0.07***	1.10	0.51
סיפול ברחובות של יליד או תורתי לפני שנת 1998							0.17	1.19	0.50
תעודת בגרות							0.81	1.02	0.95
הבחנות במבחן הסכימוסרי							-0.21	1.35	0.50
מדד C							2.33***	1.01	0.95
							2.07***	10.28	<.00
							0.896	7.94	<.00
							0.641	0.896	<.00

\*-P < 0.05; \*\*-P < 0.01; \*\*\*-P < 0.001

## הגורמים המנבאים המשך להשכלה גבוהה

המשתנה התלוי הוא המשך להשכלה גבוהה בין השנים 2000-2007 והוא משתנה דיכוטומי. במודל הראשון, הוכנס משתנה אחד בלבד והוא "מין". מין נמצא כמובהק מאוד בניבוי המשך להשכלה גבוהה וניתן לראות כי לבנים אשר סיימו פנימיות חינוכיות מנת יחס הסיכויים היא 0.46 לעומת בוגרות הפנימיות המשך להשכלה גבוהה. טיב ההתאמה של המודל הוא 0.596 ושיעור הניבויים המדויקים הוא 35.2%.

במודל השני, התווסף בלוק של מוצא. על סמך מודל זה ניתן לומר כי לבנים וילידי אתיופיה בוגרי פנימיות חינוכיות יורד הסיכוי להגיע להשכלה גבוהה. שאר משתני המוצא במודל זה לא נמצאו מובהקים. טיב ההתאמה של המודל השני מעט גבוה יותר לעומת המודל הראשון ועומד על 0.641. גם שיעור הניבויים המדויקים עולה ומגיע ל-59.4%.

במודל השלישי, משתנה "מין" עדיין נותר מובהק ונראה כי לבנים סיכוי נמוך יותר להגיע להשכלה גבוהה לעומת הבנות. משתנה "יליד אתיופיה" מאבד את מובהקותו ומשתנה "השכלת אם" נמצא כמובהק בהשפעתו על ניבוי הסיכויים של בוגרי פנימיות חינוכיות המשך להשכלה גבוהה. ככל שהשכלת אם גבוהה יותר, כך לבוגר הפנימייה יש יותר סיכוי המשך להשכלה גבוהה. מן הראוי לציין שיש מתאם גבוה בין השכלת אם למוצא 'יליד אתיופיה' (-0.58). במודל זה טיב ההתאמה הוא 0.666 ושיעור הניבויים המדויקים עולה ומגיע ל-65.7%.

במודל הרביעי, מתווספים לניתוח משתנים של תעודת בגרות והבחנות בבחינה הפסיכומטרית. במודל זה, מין עדיין מנבא באופן מובהק את המשך להשכלה גבוהה, אך משתנה של "השכלת אם", אינו מובהק יותר. לפי מודל זה, היותו של בוגר הפנימייה עולה (בין אם הוא עולה חדש או עולה וותיק) מקטין את סיכוי המשך להשכלה גבוהה לעומת מי שלא זוהה כעולה. גם כאן מן הראוי להזכיר את המתאם הגבוה בין מוצא יליד אתיופיה ועולה וותיק (0.57). באופן לא מפתיע, המנבאים החזקים ביותר של המשך להשכלה גבוהה הוא תעודת בגרות והבחנות בבחינה הפסיכומטרית. מדד c במודל זה עולה באופן משמעותי ומגיע ל-0.896. גם שיעור הניבויים המדויקים גבוה מאוד ועומד על 89.4%.

### 3.5 הסבר השונות בקרב בוגרי פנימיות חינוכיות מבחינת שכר

בפרק הקודם ראינו כי אין הבדל מובהק בין הכנסה של בוגרי פנימיות המנהל להכנסה של קבוצת הצימוד שלהם. עם זאת, היה חשוב לבדוק מה הגורמים בתוך קבוצת בוגרי פנימיות חינוכיות המנבאים הכנסה בקרב קבוצה זו. על מנת למנוע הטייה בביצוע הרגרסיה, מתוך בוגרי פנימיות חינוכיות זהו 1609 בוגרים מועסקים ששכרם גבוה מ-100 ש"ח לחודש. במקרה של שכר חודשי בין 1 ל-100 ש"ח, ההנחה היא כי מדובר בטעות הקלדה או חוזרים שלא ניתן להחשיבם כשכר.

לפני ביצוע הרגרסיה נבדקו מתאמים בין המשתנים הבלתי תלויים למשתנה המוסבר. לצורך בדיקת המתאמים והרצת מודל רגרסיה ליניארית, המשתנה המוסבר הוגדר כ- $\log$  של הכנסה, וזאת משיקולי נורמליות של המשתנה המוסבר ויצוב השונות. בדומה לניבוי המשך להשכלה גבוהה, המודל נאמד לפי מספר בלוקים.

המשתנים המסבירים חולקו ל"בלוקים" נושאים (בהתאם לקשר נושאי ולוגי ביניהם). על מנת לאמוד את תרומתו של כל "בלוק" כזה ולבחור את מודל הניבוי הטוב ביותר, נאמד מודל רגרסיה

ליניארית ובכל מודל נבדקה מובהקות ואחוז השונות המוסברת. הבלוקים הוגדרו באופן הבא:  
 (1) מאפיינים דמוגרפיים: מין, גיל גבר מפוקח; (2) מצב משפחתי; (3) בגרות; (4) המשך  
 להשכלה גבוהה ומה"ט, ו- (5) מעמד בעבודה (שכיר או עצמאי).  
 נמצא כי מדד ה-R בריבוע שווה ל-0.03 במודל המצומצם ול-0.05 במודל המורחב. בנוסף,  
 השאריות אינן מפולגות נורמאלית. ממצאים אלו מצביעים על כך שלא ניתן לסמוך על תוצאות  
 המודלים, ואמינותם הסטטיסטית מוטלת בספק. לכן, הוחלט לא להציג בעבודה זו את תוצאות  
 הרגרסיה הנ"ל. במקום, מוצגים המתאמים של פירסון בין log הכנסה למשתנים המסבירים (לוח  
 22).

**לוח 22: מתאמים של פירסון בין המשתנה log הכנסה למשתנים המסבירים**

Log הכנסה	המשתנים המסבירים
0.1763***	מין
0.0446	רווק (כן או לא)
-0.0255	נשוי (כן או לא)
0.0202	בגרות (כן או לא)
0.0637	המשך להשכלה גבוהה (כן או לא)
0.0737***	המשך ללימודי מה"ט (כן או לא)
-0.0149	מעמד שכיר (כן או לא)

מובהקות התוצאות על פי  $P < .05$ ,  $P < .01$ ,  $P < .001$ ;

ניתן לראות כי למעט משתנים: מין והמשך לימודי מה"ט, מקדמי המתאם אינם שונים מאפס  
 באופן מובהק. כלומר, נמצא כי שכרם של גברים גבוה משל נשים, וכן מי שהמשיך ללימודי  
 הנדסאים וטכנאים מקבל שכר גבוה ביחס למי שלא המשיך במסלול לימודים זה.

#### 4. דיון

מטרת המחקר הנוכחי היא לבחון תוצאות חיים של בוגרי פנימיות המנהל לחינוך התיישבותי בהשוואה לאוכלוסייה בעלת מאפיינים דומים שלא שהתה במסגרות אלה. מחקר זה הוא מחקר מעקב פרספקטיבי העוקב אחר שנתון ילידי 1981, בוגרי פנימיות חינוכיות ובני גילם שלא שהו בפנימיות. לצורך המעקב נעשה חיבור בין מספר רב של קבצים אדמיניסטרטיביים ממשרדי ממשלה שונים.

בחלקים הבאים נדון בתוצאות המחקר הנוכחי ומשמעותם.

#### 4.1 שיעור בוגרי פנימיות חינוכיות ומאפייני רקע

בשנתון ילידי 1981 (יהודים ואחרים), ישנם 2002 בוגרי פנימיות חינוכיות בשנה"ל 1998/1999. מספר זה מהווה 2.5% מכלל השנתון.

דגם של פנימייה/כפר נוער הוא ייחודי בעולם, בעיקר בכך שהוא מחיל על אוכלוסיות נזקקות או על קבוצות שנמצאות במעבר חברתי ותרבותי דרכי חינוך האופייניות לבתי-ספר נבחרים (קשתי, גרופר ושלסקי, 2008). מסיבה זו עיקר ההשוואה בין המחקר הנוכחי למחקרים נוספים תעשה על מחקרים על אוכלוסייה זו שנעשו בארץ.

שמעוני ובנבנישתי (2012) אמדו את ההסתברות של ילדים בישראל להיות במסגרות ההשמה החוץ ביתיות השונות במהלך הילדות, תארו והשוו את מאפייני הרקע וגורמי הסיכון של ילדים ובני נוער שטופלו בדרכים שונות בקהילה ושל אלה שטופלו במסגרות החוץ ביתיות השונות (כולל פנימיות המנהל לחינוך התיישבותי). כמו כן, הם תארו והשוו את המצב של ילדים ובני נוער שטופלו במסגרות השונות ואת התוצאות שאליהן הגיעו במהלך השנות. ממחקרם עולה כי הסיכוי לשהות בפנימייה של המנהל לחינוך התיישבותי הוא 3.9% וזה תואם את הממצא של המחקר הנוכחי, שאומנם נמוך יותר, אך מתייחס לבוגרי פנימיות חינוכיות בשנת 1998/1999 ולא מכסה את אותה אוכלוסייה בשנתון אשר שהתה אי פעם בחייה במסגרת של המנהל לחינוך התיישבותי ולא הגיעה לשלב הסיום.

על סמך בדיקת מאפייני רקע של בוגרי הפנימיות החינוכיות והשוואתם לשאר ילידי השנתון, ניתן לראות כי יש הבדלים בינם לבין קבוצת ההשוואה במספר מאפיינים בסיסיים ובמספר תחומים מצבם טוב פחות לעומת קבוצת ההשוואה.

ההבדל המרכזי בין שתי הקבוצות הוא שבקרוב בוגרי פנימיות החינוכיות אחוז העולים עולה על מחצית מאוכלוסיית הבוגרים וזה לעומת חמישית ילידי חו"ל בקרב ילידי השנתון. שיעור גבוה זה של עולים בפנימיות חינוכיות אינו מפתיע, מפני שזו אחת מאוכלוסיות היעד של פנימיות חינוכיות. עם זאת, זהו מאפיין חשוב שיש להתייחס אליו כאשר בוחנים את תוצאות החיים של אוכלוסייה זו. ממצא זה נתמך גם על ידי הממצא של שמעוני ובנבנישתי (2012). מתוך מחקרם עולה כי בולטת מאוד הנוכחות של ילדים עולים ובני עולים בקרב ילדים בפנימיות החינוכיות. הנוכחות היחסית של ילדים שעלו מאתיופיה או שהוריהם עלו מאתיופיה, גם בהשוואה לעולים מברה"מ היא גבוהה מאוד. גם באוכלוסיית בוגרי פנימיות חינוכיות במחקר הנוכחי, בולטת נוכחותם של ילידי אתיופיה, כאשר הם מהווים יותר ממחצית ילידי חו"ל באוכלוסייה זו.

במספר מאפייני רקע, נראה כי מצבם של בוגרי פנימיות חינוכיות טוב פחות לעומת שאר ילידי השנתון. לדוגמה, הם מעורבים יותר בפעילות פלילית, הם או משפחתם מטופלים יותר בשרותי

רווחה ומבחינת מאפייני הורים נראה כי למחצית מבוגרי פנימיות חינוכיות, השכלת אמם נמוכה מ-8 שנות לימוד.

## 4.2 חינוך והשכלה

כאשר בוחנים את התוצאות החינוכיות אליהם הגיעו בוגרי פנימיות חינוכיות ניכר כי בתחומים רבים ההישגים הלימודיים של בוגרי פנימיות חינוכיות נמוכים ביחס לקבוצת השוואה שלהם. כאשר מנתחים את תוצאות החיים אליהם הגיעו בוגרי פנימיות חינוכיות, יש לקחת בחשבון את ההרכב של אוכלוסייה זו. כאמור, רובה מורכבת מעולים ויותר ממחצית העולים הם ילידי אתיופיה. לילידי אתיופיה יש מאפיינים ייחודיים שיכולים להשליך על תוצאות חיים שונות בכלל ובהיבט של השכלה בפרט.

רוב העולים מאתיופיה הגיעו לישראל עם השכלה פורמאלית מועטה (סבירסקי וקפלה, 2005). שיעור העוני בקרב עולי אתיופיה גבוה מאוד הן בפני עצמו והן בהשוואה לשיעור העוני בקרב עולי ברה"מ וילידי הארץ (חביב, הלבן-אילת ושץ, 2010). השכלת הורים נמוכה ומיצב כלכלי נמוך יכולים להיות קשורים להישגים לימודיים נמוכים. עם זאת, ההבדלים בין שתי קבוצות השוואה בתחום השכלה (ובתחומים נוספים) לא ניתן לייחס רק לאחוז גבוה של ילידי אתיופיה שנמצאים בפנימיות חינוכיות. משתנה של מוצא היה מפוקח כאשר נבנתה קבוצת ההשוואה, כך שגם בקבוצת הביקורת אחוז ילידי אתיופיה דומה לזה שבקבוצת הטיפול, אך תוצאות החיים בכלל ותוצאות השכלה בפרט, טובות יותר בקבוצת השוואה. לכן, בהמשך יעשה ניסיון להסביר הבדלים אלה באמצעות גורמים נוספים.

### 4.2.1 זכאות לבגרות

בהשוואה עם קבוצת הצימוד ניתן לראות כי אחוז הזכאים לבגרות בקרב קבוצת הצימוד גבוה באופן מובהק מאחוז הזכאים לבגרות בקרב בוגרי פנימיות חינוכיות. לפי השערת המחקר, היינו מצפים כי בקרב בוגרי פנימיות חינוכיות אחוז הזכאים לבגרות יהיה גבוה יותר באופן מובהק מאחוז זה בקרב קבוצת הצימוד. עם זאת, השערה זאת לא אוששה. ממצא הנוכחי שונה גם ממה שעולה ממחקרם של זעירא ובנבנישתי (2008). בוגרי כפרי הנוער נשאלו לגבי תוצאות ההשכלה שלהם. ממצאי המחקר עולה כי שיעור הבוגרים שסיימו 12 שנות לימוד ובידם תעודת בגרות מלאה גבוה מזה של כלל האוכלוסייה היהודית בשנים הרלוונטיות. עם זאת, יש לזכור כי המחקר שתואר לעיל מבוסס על מדגם ודיווחים של המשתתפים, היה תלוי איתור הבוגרים והסכמה שלהם להשתתף במחקר. לעומת זאת, המחקר הנוכחי, התבסס על קבצים אדמיניסטרטיביים, בנייה של PS וצימוד מדוקדק בשיטת ה- "Nearest neighbor matching" "within a caliper". על סמך זה ניתן להניח כי הממצאים העולים מהמחקר הנוכחי מתייחסים לאוכלוסייה מייצגת של בוגרי פנימיות חינוכיות ולקבוצת השוואה שנבנתה בשיטת צימוד מתקדמת, ולכן מדויקים יותר.

לאחוז זכאות לבגרות נמוך יותר בקרב בוגרי פנימיות חינוכיות, יכולות להיות מספר סיבות. מחד מסגרת של פנימייה אמורה לתת מענה לצרכים לימודיים ומאידך, בהנחה שפנימיות חינוכיות נותנות את המענה הנדרש, יש מספר גורמים שלא נבדקו במחקר זה או כתוצאה מהעדר נתונים

אדמיניסטרטיביים זמינים או כתוצאה מהעדר נתונים על כישורים אישיים שלא ניתנים למדידה באמצעות מידע אדמיניסטרטיבי.

אחת הדוגמאות למידע אדמיניסטרטיבי שיכול היה להאיר על הממצא שתואר לעיל, היא מידע על ילדים שקיבלו בשנה"ל 1998/1999 שירותי חינוך מיוחד. הנתונים הקיימים בלמ"ס לשנה זו, מתייחסים לזיהוי התלמידים בבית ספר מיוחד בלבד. מתוך בדיקה שנעשתה, אף אחד מהבוגרים של פנימיות חינוכיות לא למד בבית ספר מיוחד, אך אין לנו אינדיקציה האם קיבל שירותי חינוך מיוחד כתוצאה מאבחון כלקוי למידה.

על פי דו"ח מרגלית (1997), אחוז התלמידים בעלי לקויות למידה על סוגיהם השונים הוא כ-10% מהאוכלוסייה. על סמך עובדה זו, ניתן להניח כי בקרב בוגרי פנימיות חינוכיות, כמו בכל סוג אוכלוסייה, קיימים כ-10% בעלי לקויות שונות (ואולי באוכלוסייה ספציפית זו, אף יותר. שיעור הזכאים לשירותי שילוב בקרב חניכי פנימיות חינוכיות מעולם לא נבדק). ההנחה היא כי ללא טיפול והתאמות מתאימות, לתלמידים אלה יהיה קושי להגיע להישגים בתחום הלימודי.

אחת הדרכים להתמודד עם לקות למידה בבחינת בגרות היא קבלת התאמות להבחנות. מחקרם של שיף, שמעוני ופורטנוי (2010) בדק האם נבדלים הישגיהם של מקבלי ההתאמות מאלה של תלמידים בעלי יכולות דומות שלא קיבלו התאמות ומה חלקו של הרקע החברתית כלכלי בהסבר ההבדלים. נמצא כי ככל שתלמיד משתייך לרקע חברתי-כלכלי מבוסס יותר (מבחינת השכלת האם, הכנסת ההורים והרמה חברתית-כלכלית של יישוב המגורים), כך עולים הסיכויים שיימצא מקבל התאמות. אם נמצאה הטיה בהיקף מתן התאמות, הרי שהיא לכיוון התלמידים מרקע חברתי-כלכלי גבוה. החוקרים מייחסים תופעה זו הן למודעות גבוהה יותר באוכלוסייה זו לאפשרות לקבל הקלות, והן לנגישות גבוהה יותר לאבחונים יקרים הדרושים לקבלת ההתאמות. במחקר הנוכחי, בבניית קבוצת הצימוד, היה פיקוח על אשכול כלכלי-חברתי של יישוב המגורים והשכלת אם, אך לא היו נתונים לגבי הכנסת הורים. לכן לא ידוע אם קיימים פערים בהכנסת הורים בין שתי קבוצות השוואה. כמו כן, יכול להיות ובחיפוש התאמות יש השפעה של קבוצת השווים: בעוד שבוגרי פנימיות חינוכיות מרוכזים בפנימיות, שמהוות מקום ייעודי לאוכלוסייה ספציפית, חברי קבוצת השוואה מפוזרים בבתי ספר שונים בין אוכלוסייה הטרופגנית. ייתכן ופיזור זה מאפשר חשיפה למודעות גדולה יותר של הילדים עצמם והוריהם לתמיכה והתאמות שניתן לקבל בבחינות הבגרות במידה ויעשו אבחון.

סיבה אפשרית נוספת להבדלים באחוז הזכאות לבגרות בין שתי קבוצות השוואה, יכולה להיות כרוכה בצורך מוגבר של תלמידי הפנימיות בסיוע בהכנה לבגרות. מחקרם של בנבנישתי וזעירא (2008) בחן עד כמה הצעירים המסיימים את שהותם במסגרת החוץ ביתית הם בעלי כישורים הנדרשים להתמודדות עם חיים עצמאיים לאחר היציאה, עד כמה ניתן לצפות שמשפחתם תסייע להם בעת המעבר לעצמאות ומה הם צורכיהם לקראת עזיבת מסגרת ההשמה. המחקר משווה בין צעירים הנמצאים במסגרות החוץ-ביתיות השונות, כולל כפרי נוער. אוכלוסיית המחקר היא כל הצעירים העומדים בפני סיום שהות במסגרות אלו. איסוף הנתונים התבסס על שאלונים שמולאו ע"י העובדים הסוציאליים או המדריכים של הצעירים. בתחום הלימודים העובדים זיהו אצל הצעירים בכפרי נוער צרכים גבוהים, גם לעומת צעירים במסגרות חוץ ביתיות נוספות שנבדקו. נמצא כי להערכת העובדים ל-39.7% מבין חניכי פנימיות חינוכיות יש צורך בסיוע בהכנה לבגרות. ממצא זה יכול להסביר את ההבדל בזכאות לבגרות בין בוגרי פנימיות חינוכיות

לקבוצת הצימוד: שתי הקבוצות אומנם דומות במאפייני רקע, אך בהתבסס על תוצאות המחקר שתואר לעיל, ניתן לשער כי צעירים בפנימיות חינוכיות זקוקים לסיוע בהכנה לבגרות. מאידך, אין לנו מידע לגבי מידת הסיוע בהכנה לבגרות שמקבלת הקבוצה שמתגוררת בבית. עם זאת, ייתכן כי, עצם התנאי של מגורים משותפים עם ההורים מאפשר מעורבות יומיומית של ההורים בצרכים הלימודיים של הילדים.

יש גם לתת את הדעת על כך שיש הבדל מהותי בין קבוצת הילדים בפנימיות לאלו שאינם בפנימיות שכמובן אינו מפוקח על ידי הצימוד- מדובר במשפחות שבהן ההורים מצאו לנכון להוציא את הילד לפנימייה לעומת משפחות דומות להן מבחינת מאפייני הכנסה והשכלה שלא עשו זאת. הבדל זה בין המשפחות עשוי להסביר בין היתר את מידת התמיכה והעורף המשפחתי של בוגרי פנימיות בהשוואה לעמיתיהם שלא יצאו מהבית ואולי משום כך ממשיכים לקבל תמיכה הורית מסוגים שונים המקלה עליהם את ההתמודדות עם המשך לימודים.

ניתן לשער כי הבדלים בסיוע בהכנה לבגרות, באפשרות של מעורבות הורית יומיומית בתחום הלימודי, העדר מידע על לקויות למידה וקבלת תמיכה לימודית והתאמות בהבחנות בעקבות כך, ואולי גם היכולת של הבוגרים להישען על משפחתם בדרכם להתמודד עם מסלול של לימודים גבוהים, בין שתי הקבוצות עשויים להסביר את ההבדלים בזכאות לבגרות. השערה זו יכולה להוות בסיס למחקר המשך בנושא.

היבט נוסף של הסבר להבדלים באחוזי הזכאות לבגרות בין שתי קבוצות ההשוואה במספר וסוג המקצועות בהם נבחנו בוגרי הפנימיות החינוכיות. לפי בנבנישתי ושמעוני (2012), אי זכאות לתעודת בגרות יכולה לנבוע מסיבות שונות, כגון אי הבחנות במקצוע חובה או כשלון בבחינה במקצוע כזה וכן צבירה של פחות מ-21 יחידות לימוד- מספר היחידות המזערי הנדרש לקבלת תעודת בגרות. המשמעות של אי זכאות לתעודת בגרות הנובעת מאי הבחנות במבחני הבגרות בכלל שונה מזו של אי זכאות הנובעת מהעובדה שחסר לתלמיד מספר קטן של יחידות לימוד. לתלמידים הקרובים להשגת תעודת בגרות יש סיכוי רב יותר להשלים את היחידות החסרות בהמשך ולזכות בתעודת בגרות. ממצאי המחקר של בנבנישתי ושמעוני (2012) מצביעים על כך שבקרב כל השנתון הנבדק, כ-38% מכלל הלא זכאים צברו לפחות 16 יחידות לימוד והיו קרובים לזכאות. בקרב התלמידים בפנימיות מנהל, מספרם של אלו שצברו יותר מ-16 יחידות, כלומר היו קרובים להשגת תעודת בגרות מלאה, היה רב יחסית (41.7%). ממצא זה של המחקר אינו יכול להסביר את מובהקות ההבדל בין שתי קבוצות ההשוואה בזכאות לתעודת בגרות במחקר הנוכחי, בייחוד לאור העובדה שזכאותם לבגרות של קבוצות החקירה נבדקת לאורך מספר שנים מסיום התיכון, ומכסה גם את אלה שהשלימו בגרויות. עם זאת, אין לנו מידע לגבי היחידות הצבורות של בוגרי הפנימיות ולאור הנתונים שעולים ממחקרם של בנבנישתי ושמעוני (2012), היה חשוב לחקירת המשך לבחון את הסיבות לאי זכאות לבגרות (המשתקפות בנתונים אדמיניסטרטיביים, כגון אי הבחנות במבחני הבגרות, אי הבחנות במקצוע חובה, כשלון בבחינה במקצוע כזה, צבירה של פחות מ-21 יחידות לימוד) בקרב בוגרי פנימיות חינוכיות. ייתכן ובדיקה מסוג זה הייתה מטילה אור על סוג ההבדל בין שתי קבוצות ההשוואה. זיהוי הסיבות מסוג זה לאי זכאות לבגרות, היה מאפשר התאמת התערבות לעידוד השלמה לתעודת בגרות מלאה בקרב בוגרי פנימיות חינוכיות.



## 4.2.2 הבחנות בבחינה הפסיכומטרית, ציון בבחינה הפסיכומטרית והמשך להשכלה גבוהה

כאשר משווים את בוגרי פנימיות חינוכיות לקבוצת הצימוד שלהם, נראה כי אחוז הנבחנים בבחינה הפסיכומטרית נמוך באופן מובהק מאחוז זה בקרב שאר ילידי השנתון. בקרב אלה שנבחנים בבחינה הפסיכומטרית, ניכר כי ממוצע ציון פסיכומטרי של בוגרי פנימיות חינוכיות נמוך באופן מובהק הן מציון של שאר ילידי השנתון והן מציון ממוצע של קבוצת הצימוד שלהם. השערת המחקר היא כי אחוז בוגרי פנימיות חינוכיות הנבחנים בבחינה הפסיכומטרית יהיה גבוה יותר לעומת קבוצת ההשוואה שלהם. השערה זו לא אוששה.

מחקרם של דביר, מעגן ושפירא (2009) התמקד במציאת גורמים המסבירים את סיכוי הפרט להבחן בבחינה הפסיכומטרית ואת הישגיו בבחינה זו. הממצאים העיקריים שעולים ממחקר זה הם כי למאפייני ההישגים הלימודיים המשקל המשמעותי ביותר בהסבר הסיכוי להבחן בבחינה הפסיכומטרית. מאפייני הרקע משניים מבחינת משקלם בהסבר זה. החוקרים מציגים השכלת ההורים כמאפיין הרקע המשמעותי ביותר. כמו כן, נמצא כי מאפייני ההישגים של קבוצת השווים הינם אלו בעלי יכולת ההסבר המשמעותית יותר את שיעור הנבחנים במוסד ואת ממוצע הישגיהם בבחינה. על סמך מחקר שתואר לעיל, ניתן להציע שתי השערות בנוגע לקבוצת בוגרי הפנימיות: השערה ראשונה מתייחסת לכך שאחוז הזכאים לבגרות בקבוצת בוגרי הפנימיות הנמוך יותר לעומת קבוצת ההשוואה הוא זה המסביר את אחוזי ההבחנות הנמוכים בבחינה הפסיכומטרית.

ההשערה השנייה מתייחסת לקבוצת השווים וטוענת שההבדלים בתחום זה מקורם בהשפעה של קבוצת השווים השונות של שתי הקבוצות שנבחנו במחקר. לפי הממצאים שעולים מהמחקר של דביר ועמיתיה (2009), במוסד שיש בו הישגים גבוהים של בני הגיל, אחוז הבחנות בפסיכומטרי הוא גבוה יותר. ייתכן שהשפעה של בני הגיל יכולה להסביר את ההבדל שנמצא באחוז ההבחנות בבחינה הפסיכומטרית בין בוגרי פנימיות חינוכיות לבין קבוצת ההשוואה שלהם. לפי Marks, McMillan & Hillman (2001) למאפייני הרקע הסוציו-אקונומי, כגון השכלת הורים, הכנסת הורים ותעסוקתם, קיימת השפעה על הישגי התלמידים. עם זאת, השפעה זו הולכת ומצטמצמת ככל שעולה גילו של הילד. משום כך, הצימוד שפיקח על הדמיון במאפייני הרקע של ההורים, לא פיקח על ההבדלים בין בני קבוצת הגיל שעמה שהו החניכים. לפי דביר ועמיתיה (2009), התפיסה המקובלת היא כי קבוצת השווים, בדומה למשפחה, הינה מקור למוטיבציה, השראה ואינטראקציה ישירה, כאשר מדובר בלמידה. קבוצת בוגרי הפנימיות, היא קבוצה המרכזת חניכים רבים בעלי מאפייני רקע דומים, אשר נמצאת באותה מסגרת פנימייתית. לעומת זאת, קבוצת הצימוד שלהם, אמנם דומה מבחינת מאפייני הרקע, אך אינה מרוכזת יחד במקום אחד, אלא מפוזרת בין בתי ספר שונים בהם חברי הקבוצה עשויים להיות חשופים להשפעה מעוררת מוטיבציה ללמידה של קבוצת השווים.

ניתן לשער גם, כי בגיל 17-18 שהוא גיל של תחילת הבגרות, השפעה של רקע הורים הולכת ומצטמצמת (בשתי קבוצות ההשוואה) וחשיפה אפשרית למוטיבציה ופעילויות המקדמות הישגים לימודיים בקרב קבוצת בני הגיל עשויה להעלות את המוטיבציה של קבוצת ההשוואה להתקדמות לימודית, שבאה לידי ביטוי גם באחוז גבוה יותר של הנבחנים בבחינות הבגרות וגם בבחינה הפסיכומטרית. לתמיכה בהשערה זו ניתן להביא מחקר שבחן השפעה של בני הגיל ולמידה משותפת אתם על הישגים לימודיים. ממצאי מחקר של

השווים יש השפעה חיובית רבה יותר על הישגים של תלמידים בעלי הישגים נמוכים, בהשוואה להשפעתה על הישגים של תלמידים בעלי הישגים גבוהים יותר.

### 4.2.3 המשך להשכלה גבוהה

בהשוואה לקבוצת הצימוד, נמצא כי בוגרי פנימיות חינוכיות ממשיכים פחות להשכלה הגבוהה. כמו כן, לא נראה הבדל בהעדפות של סוג מוסד ספציפי בין שתי קבוצות הצימוד. ממצא זה שונה מהשוואה שנעשתה לפני הצימוד בה ניתן היה לראות כי בין הממשיכים להשכלה גבוהה בוגרי פנימיות חינוכיות נטו יותר ללמוד במכללות אקדמיות וסמינרים למורים לעומת שאר ילידי השנתון (נספח מס' 5). ההסבר לזה יכול להיות כרוך בממוצע הציון הפסיכומטרי. בעוד שבקרב כלל השנתון (לא כולל פנימיות חינוכיות), ממוצע הציון הפסיכומטרי הוא כ-558, בקבוצת ההשוואה בעלת מאפייני רקע דומים לבוגרי פנימיות חינוכיות, הממוצע הוא 502. ניתן להניח כי ציוני פסיכומטרי גבוהים יותר יאפשרו בחירה מגוונת יותר של מוסדות הלימוד, כולל אוניברסיטאות, שם דרישות קבלה מבחינת הציון הפסיכומטרי עשויים להיות גבוהים יותר לעומת המכללות. לראייה ניתן להביא נתונים מלוח 8.49 המפורסם בשנתון הסטטיסטי לישראל (2012) ובו ניתן לראות כי בשנת 2000/2001 ציון פסיכומטרי ממוצע של הלומדים באוניברסיטאות היה 603 ובשנת 2010/2011 617. במכללות אקדמיות מתוקצבות הציון הפסיכומטרי ממוצע היה 562 בשנת 2000/2001 ו-552 עשר שנים מאוחר יותר. על כן, ממוצע ציון פסיכומטרי יותר נמוך לעומת שאר ילידי השנתון יכול להסביר את הנטייה של בוגרי פנימיות חינוכיות ללמוד במכללות ובסמינרים. בהשוואה שלאחר הצימוד אפקט זה לא נראה משום שאומנם ציון פסיכומטרי ממוצע גבוה יותר בקבוצת ההשוואה לעומת בוגרי פנימיות חינוכיות, אך עדיין יחסית נמוך (502) מכדי לאפשר לימודים באוניברסיטה בתחומי לימוד רבים (בלוח 8.49 ניתן לראות ציון ממוצע במבחן הפסיכומטרי לפי תחום במוסדות לימוד שונים). על כן, התפלגות הלומדים על פני מוסדות לימוד שונים דומה בין בוגרי פנימיות חינוכיות לקבוצת ההשוואה שלהם לאחר הצימוד.

אחוז נמוך יותר של הממשיכים להשכלה גבוהה בקרב בוגרי פנימיות חינוכיות, יכול להיות מוסבר גם באחוזי הבחנות נמוכים יותר בבחינות הבגרות ובבחינה הפסיכומטרית. כפי שכבר צוין, תעודת בגרות העומדת בדרישות הסף של האוניברסיטה והבחנות בבחינה הפסיכומטרית, מהווים תנאים חשובים להמשך להשכלה גבוהה. הסבר זה נתמך על ידי תוצאות הרגרסיה הרב משתנית שבוצעה לצורך ניבוי המשך להשכלה גבוהה. בהקשר זה כיוון חשוב להמשך הוא בחינת הגורמים המנבאים טיב תעודת בגרות והבחנות בבחינה הפסיכומטרית בקרב קבוצת בוגרי פנימיות חינוכיות.

### 4.2.4 המשך ללימודי מה"ט

לימודי מה"ט הם לימודים לקראת קבלת תואר של הנדסאי או טכנאי מוסמך. תעודת המתקבלת בלימודים אלה הנה תעודת מקצועית המאפשרת השתלבות בשוק העבודה במקצוע הנלמד. תנאי קבלה ללימודי מה"ט הם תעודת בגרות או הבחנות במקצועות ספציפיים וקבלת ציון עובר במקצועות אלה. תנאים אלה הם נמוכים יותר מתנאי קבלה להשכלה גבוהה. כמו כן, בהעדר

תעודת בגרות, על מנת להתקבל ללימודי מה"ט ניתן לעשות מכינה ייחודית להמשך לימודים במסלול זה.

אחוז בוגרי פנימיות חינוכיות המתחילים בלימודי מה"ט בין השנים 2007-2000, גבוה יותר לעומת שאר ילידי השנתון הן לפני הצימוד והן אחרי הצימוד. המשך ללימודי מה"ט בקרב בוגרי פנימיות חינוכיות מהווה אינדיקציה לשאיפה של הפרט להשתלב בשוק העבודה במקצוע ההנדסי-טכנולוגי הנלמד. ממצאי המחקר של בנבנישתי וזעירא (2008) מחזקים את הממצאים לעיל. הערכת העובדים את חניכי פנימיות חינוכיות בנושא יכולות הקשורות בתעסוקה, בהשתלבות בתכנית הכשרה מקצועית או במציאת עבודה הן גבוהות לגבי בוגרי פנימיות חינוכיות. העובדים חושבים או בטוחים כי לכ-85% מהצעירים יש יכולת לעשות מאמץ להשתלב ולהצליח בעבודה או יכולת להשתלב בתכניות להכשרה מקצועית (בנבנישתי וזעירא, 2008). יש גם לזכור שלימודי מה"ט מכוונים להשתלבות בשוק העבודה ועצם היותם של אחוז ניכר מבוגרי הפנימיות עולים ממדינות חלשות מבחינה סוציו אקונומית (ברה"מ ואתיופיה), עשוי לדחוף אותם לחפש דרך מהירה להתפרנס באמצעות רכישת מקצוע. עם זאת, בפני עצמו, הסבר זה אינו בעל כוח הסבר גבוה משום שהרכב קבוצת הצימוד דומה במאפייניו להרכב קבוצת בוגרי פנימיות מנהל ובדומה לה, מורכב ברובו מילידי חו"ל. מזכיר עם זאת את העובדה שהמשפחות של החניכים בפנימיות שלחו אותם לפנימייה מחוץ לבית בניגוד למשפחות דומות בקבוצת הצימוד. ייתכן שעצם ההוצאה מצביעה על קשיים רבים יותר מאלו שניתן לזהות בהשוואת שכר ההורים (כמו למשל בעיות בריאותיות, קשיים ביחסים בין ההורים, ילדים אחרים במשפחה עם קשיים) ומשום כך הצורך בעזרה למשפחה רב יותר בקרב בוגרי הפנימיות המכוונים עצמם יותר למקצוע מכניס בטווח הקצר.

#### **4.3 מצב משפחתי והורות**

לא נמצא הבדל מובהק בשיעור הרווקים בין שתי הקבוצות בהשוואה שנעשתה לאחר הצימוד. רוב ההורים לילדים בשתי הקבוצות הנם נשואים. עם זאת, יש הבדל משמעותי בשיעור הרווקים בקרב הורי ילדים בין בוגרי פנימיות חינוכיות לבין שאר ילידי השנתון: בקרב בוגרי הפנימיות אחוז הורי הילדים שהם רווקים גבוה פי 3 לעומת אחוז זה בקרב שאר ילידי השנתון (לפני הצימוד) (נספח מס' 9). כאשר עושים את אותה השוואה לאחר הצימוד, לא נראה הבדל מובהק במספר רווקים בעלי ילדים בין בוגרי פנימיות חינוכיות לשאר ילידי השנתון. משמעות הממצא היא כי ככל הנראה הורות ללא נישואים קשורה יותר למאפייני האוכלוסייה שמגיעה לפנימיות חינוכיות, כיוון שממצא זהה עולה בקבוצה בעלת אותם מאפייני רקע שלא סיימה פנימייה חינוכית.

#### **4.4 תיקים פליליים ונאשמים במשפט פלילי**

לאחר הצימוד, לא נראה הבדל מובהק באחוז הנאשמים במשפטים פליליים בין בוגרי פנימיות חינוכיות לקבוצת ההשוואה שלהם. מתוך ממצאי המחקר של זעירא ובנבנישתי (2008) עולה כי העובדים במסגרות החוץ ביתיות חושבים או בטוחים שלרוב הצעירים בכל המסגרות בהן נערכה ההשוואה יש את היכולת להימנע מהתנהגויות בעייתיות, כגון התנהגות אלימה או הסתבכות עם החוק. החוקרים מציינים כי ממצא עקבי במחקר זה הוא שההערכות הצעירים בכפרי נוער על ידי העובדים הן חיוביות יותר לעומת הערכות הצעירים במסגרות האחרות על ידי העובדים. ככל

הנראה הדבר משקף את הרקע השונה של הצעירים המגיעים למסגרות הרווחה לעומת המסגרות החינוכיות. עם זאת, החוקרים מדגישים את העובדה שגם במסגרות של כפרי הנוער זוהה שיעור ניכר של צעירים, בעיקר ילידי אתיופיה, שהם בעלי צרכים רבים יותר בתחום זה המחייבים התייחסות.

אומנם לא נמצא הבדל מובהק בין בוגרי פנימיות לבין שאר ילידי השנתון באחוז הנאשמים במשפטים פליליים (לאחר הצימוד), אך בהשוואה לפני הצימוד הבדל מסוג זה נראה (נספח מס' 10). ככל הנראה ההבדל לפני הצימוד נובע ממאפייני רקע של אוכלוסיית בוגרי הפנימיות, משום שאחרי הצימוד הבדל זה אינו נצפה. עם זאת, יש לזכור, כי בקרב בוגרי הפנימיות אחוז הנאשמים במשפטים פליליים גבוה יותר מאחוז זה בקרב בני גילם בשאר הקהורות (לפני הצימוד) ויכול להיות כי יש מקום לתוכניות פעולה למניעת התנהגות פלילית לאוכלוסייה הזקוקה לכך. אוכלוסייה זו ניתנת לאפיון באמצעות בדיקת המשך של המחקר הנוכחי וזיהוי הגורמים המנבאים אישום במשפט פלילי לאחר גיל 18 בקרב בוגרי פנימיות חינוכיות.

#### **4.5 שכר ויציבות תעסוקתית**

מהשוואה שנעשתה לפני הצימוד (נספח מס' 13), עולה כי שכר חודשי ממוצע של בוגרי הפנימייה נמוך באופן מובהק משכר חודשי ממוצע של שאר השנתון. ממצאי המחקר של זעירא ובנבנישתי (2008) אשר חקר תמונת מצב של בוגרים כמה שנים לאחר עזיבתם את המסגרת, מחזקים ממצא זה ומדווחים כי על אף שלרוב הבוגרים יש הכנסה קבועה, הכנסתם החודשית של רוב הבוגרים נמוכה או נמוכה בהרבה בהשוואה לשכר הממוצע במשק.

עם זאת, לא נמצא הבדל בממוצע מספר חודשי עבודה בשנה בקרב שכירים בין בוגרי פנימיות חינוכיות לשאר ילידי השנתון. בשתי הקבוצות מספר זה עומד על כ-10 חודשי עבודה בשנה כמו כן, לא נמצא הבדל מובהק בין שכירים בוגרי פנימיות חינוכיות לשכירים ילידי שאר השנתון באחוז אלה שעבדו 12 חודשים מלאים בשנה (נספח 14 ונספח 15).

לאחר הצימוד, לא נמצא הבדל מובהק בממוצע שכר חודשי בפועל בין בוגרי פנימיות חינוכיות לשאר ילידי השנתון. בנוסף לכך, לא נצפה הבדל מובהק בממוצע חודשי עבודה בשנה בקרב שכירים ובאחוז השכירים שעבדו 12 חודשים במהלך שנה בין בוגרי פנימיות חינוכיות לבין קבוצת ההשוואה שלהם. ממצא זה נתמך על ידי ממצאי המחקר של בנבנישתי וזעירא (2008), בו העובדים בכפרי הנוער העריכו את יכולתם של הצעירים בתחום התעסוקה. העובדים בטוחים או חושבים כי רוב מוחלט (כ-81%) מהצעירים העומדים בפני סיום כפר הנוער מסוגלים להתמיד בעבודה שתאפשר לצעיר פרנסה עצמאית. ממצאים אלה מצביעים על כך שבוגרי פנימיות חינוכיות מצליחים לשמור על יציבות בעבודה וזה ללא קשר למאפייני הרקע שלהם.

את ההבדל המובהק בממוצע שכר חודשי בפועל (ברוטו) בין שתי קבוצות ההשוואה (לפני הצימוד), המשתקף במחקר הנוכחי, ניתן לייחס להבדלים במאפייני רקע בין שתי הקבוצות. ההבדל המרכזי במאפייני רקע בין בוגרי פנימיות חינוכיות לשאר השנתון הוא באחוזי העולים. רוב הבוגרים של פנימיות חינוכיות הנם עולים, וחלק ניכר מהם עולים מאתיופיה. מהגרים נמצאים בדרך כלל בעמדת נחיתות מול המקומיים בשוק העבודה, לפחות בתחילת דרכם, בשל סיבות כמו פערי שפה ורשתות קשרים ענפות פחות. עולי אתיופיה נמצאים בעמדה נחותה במיוחד מבחינת תנאי העסקה ושכר. לפי ממצאים שעלו ממחקרם של סבירסקי וקפלה (2005),

עבור חלק מהישראלים האתיופים שאינם אקדמאים, שכר המינימום הוא תקרת זכוכית. מעט שעות עבודה או היעדרות מעבודה עקב מחלה או סיבות אחרות, גורמים לכך שהשכר שהם מקבלים נמוך משכר מינימום. לגבי יוצאי אתיופיה האקדמאים, נמצא כי לחלקם הגדול יש תואר במדעי החברה ולא במדעים. לדעת החוקרים, הדבר משקף מצד אחד את דרישות הכניסה הנמוכות במדעי החברה ומצד שני, את חוסר המודעות למדיניות הצמצום של המגזר הציבורי, שבו קיוו רבים למצוא עבודה.

מחקרם של אפשטיין, סיניבר וגפני (2012)

[http://www.colman.ac.il/research/research/research\\_days/research\\_day2](http://www.colman.ac.il/research/research/research_days/research_day2)

(013/Documents/siniver\_ppt.pdf) בדק את הפרשי השכר בין ארבע קבוצות אקדמאים:

יהודים ילידי ישראל, ערבים ישראלים, עולים מבר"מ לשעבר ועולי אתיופיה. נמצא כי בקרב האתיופים 73% לומדים מקצועות בעלי שכר נמוך ורק 27% לומדים מקצועות בעלי שכר גבוה. בקרב העולים מברית המועצות לשעבר, 46% לומדים מקצועות בעלי שכר נמוך ו-54% לומדים מקצועות שהשכר שלהם גבוה. בקרב ילידי ישראל 48% לומדים מקצועות שהשכר שלהם נמוך ו-52% לומדים מקצועות שהשכר שלהם גבוה. בשנה הראשונה בשוק העבודה (לאחר קבלת התואר הראשון) השכר של יהודים ילידי ישראל ועולים מברית המועצות לשעבר, גבוה ב-37% לעומת השכר של העולים מאתיופיה. לאחר 10 שנים ההפרש עולה ל-55%.

הבדל מובהק בממוצע שכר חודש בפועל נעלם בהשוואת הקבוצות לאחר הצימוד. ככל הנראה הדבר נובע מכך ששתי הקבוצות בעלי מאפייני רקע זהים ובשתי הקבוצות, אחוז העולים דומה, כך שניתן לשער כי בנושא שכר, אותם הגורמים המשפיעים בקבוצת הטיפול משפיעים גם בקבוצת הביקורת. עם זאת, יש לזכור כי השערת המחקר הייתה כי לקבוצת הטיפול תהיה עדיפות לעומת קבוצת הביקורת במשתנה השכר והשערה זו לא אוששה. ההסבר לכך יכול להיות כרוך בצרכי האוכלוסייה בעלת מאפייני הרקע שהיו בפיקוח הקשורים ליציאה לשוק העבודה וצרכים אלה לא נענו במסגרת הפנימייתית. לפי בנבנישתי וזעירא (2008), העובדים העריכו כי כ-70% מהבוגרים בכפרי נוער זקוקים לסיוע במיומנויות של חיפוש עבודה ובחיפוש עבודה. אפשרות זו, שלבוגרי הפנימיית יש מיומנויות נמוכות יותר בתחומים אלו, או שהם מקבלים פחות סיוע מהסביבה בחיפוש עבודה בהשוואה לעמיתיהם שלא היו בפנימייה, דורשת המשך חקירה ובמידה ותאושש, יש לה השלכות יישומיות על בחירת הנושאים לתוכניות התערבות במסגרת הפנימייתית ו/או ליווי הבוגרים וסיוע להם לאחר עזיבתם את המסגרת.

יש לציין שהשכר הממוצע של בוגרי הפנימיית דומה לזה של עמיתיהם שאינם בוגרי פנימיית, למרות שההישגים בהשכלה הם נמוכים יותר. תוצאה זו עשויה לנבוע ממספר מקורות. אחד מהם היא הבחירה של בוגרי הפנימיית במסלולי עבודה הנותנים להם מענה מיידי לצרכים הכלכליים בעוד שלפחות חלק מהדומים להם באוכלוסייה משקיעים במסלולי עבודה או לימודים שאינם מציעים שכר גבוה, אך פוטנציאל ההשתכרות שלהם לאורך זמן גבוה במידה משמעותית. אם כך הם פני הדברים, נצפה לראות התרחבות בפערי ההכנסה עם עלייה בגיל. זו סוגייה הראוייה למחקר אורך. ניתן גם להעלות השערה שלבוגרי הפנימיית יש גורמי חוסן, אולי בזכות השהות בפנימייה, המאפשרים להם, על אף תוצאות השכלה טובות פחות, להגיע לרמת שכר זהה עם קבוצת ההשוואה שלהם. לאור ממצא זה יש חשיבות לחקירת גורמי החוסן האפשריים של בוגרי הפנימיית במחקר המשך שילווה אותם וקבוצת ביקורת ביציאה לשוק העבודה.

#### 4.6 סיכום, מגבלות המחקר, מסקנות והצעות להמשך

המחקר הנוכחי הנו מחקר ראשון מסוגו בישראל בו נעשה מעקב אחר תוצאות חיים של כל בוגרי פנימיות חינוכיות בשנה נתונה (שנה"ל 1998/1999) בהיותם בגיל 27-28 בהתבסס על נתונים אדמיניסטרטיביים. תוצאות החיים שנבדקו הם השכלה, מצב משפחתי והורות, אישום במשפטים פליליים, שכר ויציבות תעסוקתית.

המחקר הנוכחי עוסק בתיאור מצב הבוגרים 8-10 שנים לאחר סיום הפנימייה, ועשויות להיות לו השלכות יישומיות. בניגוד למשוער, מצב הבוגרים טוב פחות לעומת קבוצת ההשוואה שלהם (קבוצת הצימוד) בחלק מתוצאות החיים (בעיקר בתחום ההשכלה). בשילוב עם מידע שעולה מתוך מחקרים של זעירא ובנבנישתי (2008) ובנבנישתי זעירא (2008) ניתן לשער שתמונת מצב זו עשויה לשקף צרכים של בוגרי הפנימייה במעבר לחיים עצמאיים מחוץ למסגרת של פנימייה חינוכית. הצרכים האלה באים לידי ביטוי בעיקר בתחום של תמיכה בהכנה לבגרות, העלאת מודעות בנושא אפשרויות המשך להשכלה גבוהה, הכנה לבחינה הפסיכומטרית והכנה והכוון בחיפוש עבודה לאחר עזיבת הפנימייה. מאידך, במחקר נצפים גם נקודות חוזק וחוסן של בוגרי הפנימייה, כדוגמת רכישת הכשרה מקצועית הנדרשת בשוק העבודה ויכולת לשמור על יציבות תעסוקתית ולהתמיד בתעסוקה.

אומנם למחקר הנוכחי ממצאים חשובים, יש להתייחס אליהם בזהירות הנדרשת בשל מספר מגבלות קיימות. במחקר הנוכחי נעשה מעקב אחר בוגרי פנימיות חינוכיות, אך אין מידע לגבי משך הטיפול, כלומר משך השהייה במסגרת. למשך השהייה במסגרת יכולה להיות השפעה על המשתנים התלויים שנבדקו במחקר.

מגבלה נוספת של המחקר הנוכחי היא שאין באפשרותנו לזהות גורמים נוספים במאפייני הרקע של הבוגרים שהיו עשויים לתרום לשילוב במסגרת פנימייתית וגם לתוצאות החיים שלהם. על אף מאפייני רקע זהים שנלקחו בחשבון בבניית ה-PS, חלק מתוצאות החיים, בעיקר בתחום ההשכלה, אליהן הגיעו בוגרי פנימיות חינוכיות טובות פחות לעומת ילידי שנתון עם מאפייני רקע דומים שלא שהו בפנימייה. ייתכן שיש מאפיינים נוספים שהשפיעו על תוצאות חיים ולא הייתה אפשרות לזהותם או כתוצאה מהעדר נתונים אדמיניסטרטיביים בנושא (כגון מידע על לקויות למידה וכו') או כתוצאה מהעדר מידע על יכולות אישיות, תחושות מסוגלות ודימוי עצמי, תמיכה הורית ועוד שיכולים לקדם או לבלום התקדמות לקראת הישגים במספר תחומים בחיים.

המחקר הנוכחי מהווה צעד חשוב בהבנת תמונת המצב של בוגרי פנימיות חינוכיות: הוא נותן תשובות רבות בנוגע לתמונת מצב של בוגרי הפנימיות כ-8-10 שנים לאחר סיום הלימודים, אך גם מעלה שאלות רבות למחקרי המשך. הנושאים למחקרי המשך בתחום ההשכלה הם רבים ומגוונים. לדוגמא, בדיקת שיעורי הלקויות למידה בקרב בוגרי פנימיות חינוכיות והקשר בין שיעור זה לזכאות לבגרות והמשך להשכלה גבוהה, גם בהיבט של קבלת ההתאמות בבחינות הבגרות. נושא נוסף למחקר המשך שצוין בפרק הדיון הוא בדיקת הגורמים לניבוי זכאות לבגרות והבחנות בבחינה הפסיכומטרית בקרב בוגרי הפנימיות. נקודה חשובה נוספת להמשך בדיקה היא זיהוי גורמי החוסן שיש לבוגרי פנימיות חינוכיות ואשר על אף תוצאות השכלה טובות פחות לעומת קבוצת ההשוואה שלהם (לאחר הצימוד) אפשרו להם להגיע לתוצאות שכר זהות לקבוצה זו.

## 5. ביבליוגרפיה

- בנבנישתי, ר. זעירא, ע. (2008). הערכת מידת השליטה של מתבגרים בהשמה חוץ-ביתית במיומנויות חיים וצורכיהם לקראת עזיבתם את המסגרת. *מפגש לעבודה חינוכית-סוציאלית*, 28, 17-44
- בנבנישתי, ר. ושמעוני, ע. (2012). הישגים בתחום ההשכלה של ילדים ובני נוער בהשמה חוץ-ביתית ובטיפול רשויות הרווחה בקהילה. *מפגש לעבודה חינוכית-סוציאלית*, 36, 185-204
- גולן-קוק, פ. וסבג, ק. (1992). קליטת בני נוער עולים מאתיופיה בכפרי נוער של עליית-הנוער. המכון לחקר הטיפול בחינוך ליד המועצה הארצית של נשים יהודיות בארה"ב, האוניברסיטה העברית בירושלים, בית-הספר לחינוך
- דביר, ק. מעגן, ד. ושפירא, ל. (2009). הבחינה הפסיכומטרית בישראל 1991-2006, הלשכה המרכזית לסטטיסטיקה
- הכהן, ד. (2001). עלייה וקליטה. בתוך יער, א. ושבטי, ז. (עורכים). *מגמות בחברה הישראלית*, כרך א, עמ' 365-486, האוניברסיטה הפתוחה: תל אביב
- הלשכה המרכזית לסטטיסטיקה (2012). *השנתון הסטטיסטי לישראל מס' 63*. ירושלים
- המועצה לשלום הילד (2012). *השנתון הסטטיסטי "ילדים בישראל 2012"*, בעריכת בן אריה, א., ציונית, י. וברמן, צ.: ירושלים
- וולנסקי, ע. (2005). *אקדמיה בסביבה משתנה: מדיניות ההשכלה הגבוהה של ישראל 1952-2004*, קו אדום, הוצאת הקיבוץ המאוחד ומוסד שמואל נאמן למחקר מתקדם במדע וטכנולוגיה.
- זעירא, ע. ובנבנישתי, ר. (2008). בוגרים של פנימיות חינוכיות בישראל: תמונת מצב, *מפגש לעבודה חינוכית-סוציאלית*, 28, עמ' 95-134
- חביב, ג., הלבן-אילת, ח., שץ, א. (2010). פעילות המשרד לקליטת העלייה בעבור האוכלוסייה האתיופית: הדגשים לעומת המגמות בקהילה, בחינת המידע הקיים על אפקטיביות התוכניות והתווית קווים להמשך פיתוח, דוח מסכם, מאירס-ג'וינט, מכון ברוקדייל
- כהן-מורנו, ר., צבע, י., פלדמן, ק., שיף, מ. (2012). מעקב אחר ילדים ובני נוער המצויים בטיפול רשות חסות הנוער במשרד הרווחה והשירותים החברתיים, הלשכה המרכזית לסטטיסטיקה
- מרגלית, מ. (1997). דו"ח הוועדה לבחינת מיצוי יכולתם של תלמידים עם ליקויי למידה: משרד החינוך
- סבירסקי, ב. וקפלה, י. (2005). מצב התעסוקה בקרב ישראלים אתיופים. תל אביב: מרכז אדווה
- סבר, ר. (2007). נוער העדה האתיופית בישראל: תמונת מצב. ירושלים: שתיל
- קשתי, י., גרופר, ע., שלסקי, ש. (2008). החינוך הפנימייתי לקראת העשור הבא: דין וחשבון של הוועדה לתכנון ופיתוח החינוך הפנימייתי לעשור הבא – וועדת העשור, המנהל לחינוך התיישבותי, פנימייתי ועליית הנוער, משרד החינוך, תל אביב.

קשתי, י., שלסקי, ש. ואריאלי, מ. (2000). קהילות של נוער: עיונים בחינוך הפנימייתי בישראל. תל אביב: רמות.

שיף, י., שמעוני, ע. ופורטנוי, ח. (2010). תלמידים המקבלים התאמות לצורך הבחנות בבחינות הבגרות: מאפיינים והישגים, הלשכה המרכזית לסטטיסטיקה

שמעוני, ע. ובנבנישתי, ר. (2012). ילדים נפגעי התעללות והזנחה ובמצבי סיכון ומצוקה המטופלים במסגרות חוץ ביתיות ובקהילה: רקע, מצב ותוצאות חינוכיות, הלשכה המרכזית לסטטיסטיקה

Barth, R. (1990). On their own: The experiences of youths after foster care. *Child and Adolescent Social Work*, 7, pp. 419-440

Ben-Porath, Y. (1985). *The economy of Israel: Maturing through crises*. Jerusalem: The M.Falk Institute for Economic Research in Israel.

Biehal, N., Clayden, J., Stein, M. & Wade, J. (1994). Leaving care in England: A research perspective. *Children and Youth Services Review*, 16 (3-4), pp.231-254

Biehal, N., Clayden, J., Stein, M. & Wade, J. (1995). *Moving on young people and leaving care schemes*. HSMO, London.

Biehal, N., & Wade, J. (1996). Looking back, looking forward: Care leavers, families and change. *Children and Youth Services Review*, 18 (4/5), pp. 425-445.

Broad, B. (1999). Young people leaving care: Moving towards "joined up" solutions? *Children and Society*, 13, pp.81-93

Casas, F., Montserrat, C. B. (2010). Young people from a public care background: Establishing a baseline of attainment and progression beyond compulsory schooling in five EU countries. In S. Jackson, & C. Cameron (Eds.), *Young people in public care pathways to education in Europe*. Retrieved June, 17, 2012 from the World Wide Web:<http://tcru.ioe.uk/yippeel/>

Cashmore, J., & Paxman, M. (2006). Wards leaving care: Follow up five years later. *Children Australia*, 31(3), 18-25.

Cheung, S.Y. & Heath, A. (1994). After care: The education and occupation of adults who have been in care. *Oxford Review of Education*, 20(3), pp.361-375.

Clare, M. (2006). Personal reflections on needs and services for young people leaving care: From local to international to national (1996-2005). *Children Australia*, 31 (3), pp. 11-17.



- Council of Ministers of Education, Canada., Nova Scotia Department of Education and Culture, et al.(1998), The transition from initial education to working life: A Canadian report for an OECD thematic review. Ottawa: Minister of public works and government services Canada
- Courtney, M. & Dworsky, A. (2006). Early outcomes for young adults transitioning from out-of-home care in the USA. *Child and Family Social Work, 11*, pp.209-219
- Courtney, M. E., Dworsky, A., Lee, J. S., & Raap, M. (2010). *Midwest evaluation of the adult functioning of former foster youth: Outcomes at ages 23 and 24*. Chicago, IL: Chapin Hall Center for Children at the University of Chicago.
- Festinger, T. (1983). *No one ever asked us: A postscript to foster care*. New-York: Columbia University Press.
- Guo,S.Y. & Fraser, M.W. (2009). *Propensity Score Analysis: Statistical Methods and Applications (Advanced Quantitative Techniques in the Social Sciences)*, Sage Publications, Inc.
- Hanushek, E.A., Kain, J.F., Markman, J.M. & Rivkin, S.G. (2003). Does Peer Ability Affect Student Achievement? *Journal of Applied Econometrics, 18 (5)*, pp.527-544
- Jackson, S.,Ajayi, S. & Quigley, M. (2005). *Going to University from care*. London: Institute of Education, University of London.
- Jackson, S., & Cameron, C. (2010). *Final report of the YIPPEE project WP12: Young people from a public care background: Establishing a baseline of attainment and progression beyond compulsory schooling in five EU countries*. Retrieved June, 17, 2012 from the World Wide Web: <http://tcru.ioe.uk/yippee/>
- London, Z., & Halfpenny, N. (2006). Transitioning from (and with) care: The next steps. *Children Australia, 31 (3)*, pp. 42-54.
- Marks, G.N., McMillan, Hillman, K.J. (2001). Tertiary entrance performance: The role of student background and school factors, Longitudinal Surveys of Australian Youth, Research Report 22.

- Martin P.Y., & Jackson, S. (2002). Educational success for children in public care: Advice from group of high achievers. *Child and Family Social Work*, 7, 121-130. doi:10.1046/j.1365-2206.2002.00240.x
- McDonald, T. P., Allen, R. I., Westerfelt, A., & Piliavin, I. (1996). *Assessing the long-term effects of foster care: A research synthesis*. Washington, DC: CWLA Press.
- McMillen, J.C., & Tucker, J. (1999). The status of older adolescents at exit from out-of-home-care. *Child Welfare*, 78, 339-360.
- Pecora, P. J., Kessler, R. C., O'Brien, K., White, C. R., Williams, J., Hiripi, E., English, D., White, J., & Herrick, M. A. (2006). Educational and employment outcomes of adults formerly placed in foster care: Results from the Northwest Foster Care Alumni Study. *Children and Youth Services Review*, 28(12), pp. 1459-1481. .
- Rapoport, T., Lomsky-Feder, E. (2002). "Intelligentsia" as an ethnic habitus: The inculcation and restructuring of Intelligentsia among Russian Jews. *British Journal of Sociology of Education*, 23 (2), pp. 233-248(16)
- Ringel, S., Ronell, N & Getahun, S. (2005). Factors in the integration process of adolescent immigrant: The case of Ethiopian Jews in Israel. *International Social Work*, 48(1), pp. 63–76
- Stein, M. (2006). Research review: Young people leaving care. *Child and Family Social Work*, 11, pp. 276-279.
- Stein, M., & Munro, E. (2008). *Young people's transitions from care to adulthood: International research and practice*. London: Jessica Kingsley.
- Wade, J., & Dixon, J. (2006). Making a home finding a job: Investigating early housing and employment outcomes for young people leaving care. *Child and Family Social Work*, 11, pp.199-208.
- Williams, J., McWilliams, A., Mainieri, T., Pecora, P.J., & LaBelle, K. (2006). Enhancing the validity of foster care follow-up studies through multiple alumni location strategies. *Child Welfare*, 85, 499-521.
- Zeira, A. (2009). Alumni of educational residential settings in Israel: A Cultural Perspective. *Children and Youth Services Review*, 31, pp. 1074-1079

<https://www.nite.org.il/index.php/he/tests/psychometric/psychometric-about.html>

<http://www.colman.ac.il/research/research /research days/research day2013/Documents/siniver ppt.pdf>

## נספחים

נספח מס' 1: ילידי שנתון 1981, לפי זכאות לבגרות

סה"כ - פנימיות חינוכיות	סה"כ - כלל השנתון(1)	סה"כ - פנימיות חינוכיות	סה"כ - כלל השנתון(1)	זכאות לבגרות	ארץ מוצא
<b>אחוזים</b>		<b>מספרים מוחלטים</b>			
100.0	100.0	2,002	80,340	<b>סך הכל</b>	<b>יהודים ואחרים</b>
44.9	57.1	899	45,871	מזה: <b>סך הכל זכאים לבגרות</b>	
100.0	100.0	795	66,444	<b>סך הכל</b>	<b>ילידי ישראל</b>
48.9	58.0	389	38,533	מזה: <b>סך הכל זכאים לבגרות</b>	
100.0	100.0	1,207	13,896	<b>סך הכל</b>	<b>ילידי חו"ל</b>
42.3	52.8	510	7,338	מזה: <b>סך הכל זכאים לבגרות</b>	
100.0	100.0	349	10,114	<b>סך הכל</b>	<b>ילידי ברה"מ</b>
48.1	52.4	168	5,297	מזה: <b>סך הכל זכאים לבגרות</b>	
100.0	100.0	745	865	<b>סך הכל</b>	<b>ילידי אתיופיה</b>
39.3	39.5	293	342	מזה: <b>סך הכל זכאים לבגרות</b>	

(1) לא כולל פנימיות חינוכיות

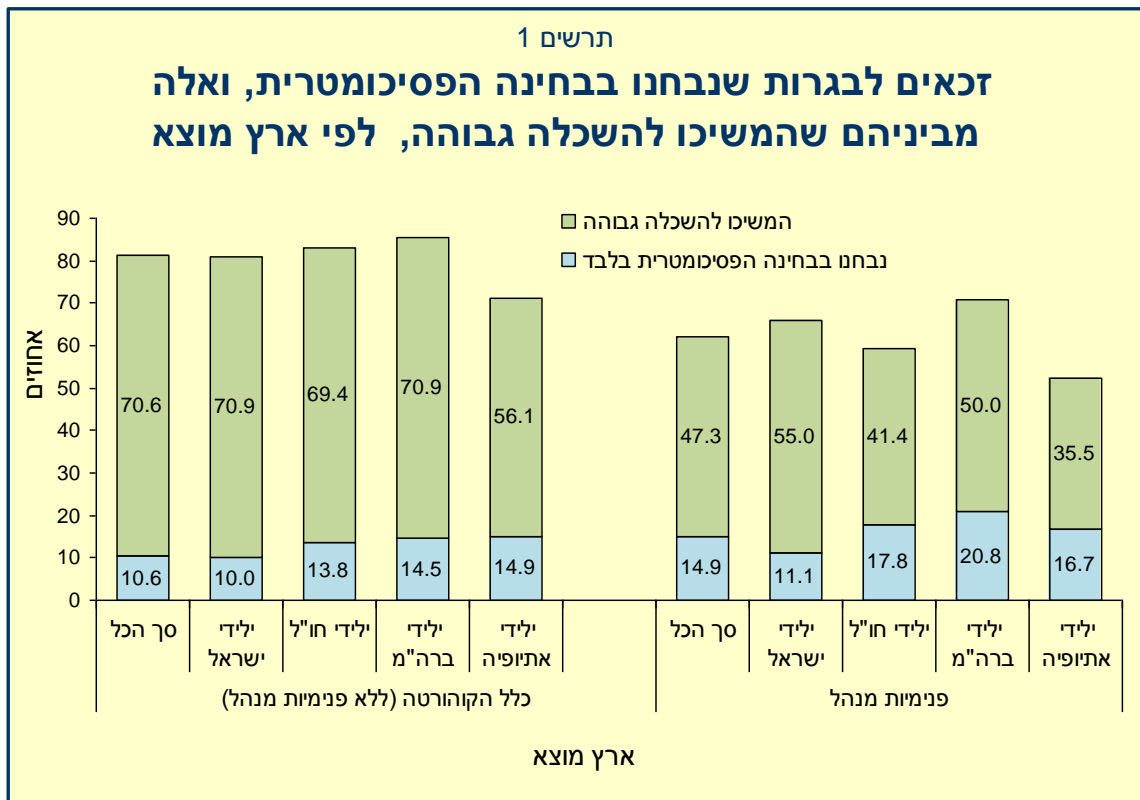
נספח מס' 2: ילידי השנתון 1981, לפי הבחנות בבחינה הפסיכומטרית, המשך להשכלה גבוהה וארץ מוצא

מזה: המשיכו להשכלה גבוהה	נבחנו בפסיכומטרי ת/או המשיכו להשכלה גבוהה	סה"כ (1)	מזה: המשיכו להשכלה גבוהה	נבחנו בפסיכומטרי ת/או המשיכו להשכלה גבוהה	סה"כ (1)	זכאות לבגרות	ארץ מוצא
מספרים מוחלטים-פנימיות מנהל החינוך			מספרים מוחלטים-כלל השנתון (1)				
470	650	2,002	34,723	40,601	80,340	סה"כ מזה: סה"כ זכאים לבגרות	סך כולל (יהודים ואחרים)
425	559	899	32,400	37,263	45,871		
227	277	795	29,107	33,630	66,444	סה"כ ילידי הארץ מזה: סה"כ זכאים לבגרות	ישראל
214	257	389	27,311	31,164	38,533		
243	373	1,207	5,616	6,971	13,896	סה"כ ילידי חו"ל מזה: סה"כ זכאים לבגרות	ילידי חו"ל
211	302	510	5,089	6,099	7,338		
90	135	349	4,170	5,227	10,114	סה"כ ילידי ברה"מ מזה: סה"כ זכאים לבגרות	ברה"מ
84	119	168	3,754	4,523	5,297		
114	189	745	212	287	865	סה"כ ילידי אתיופיה מזה: סה"כ זכאים לבגרות	אתיופיה
104	153	293	192	243	342		
אחוזים-פנימיות מנהל החינוך			אחוזים- כלל השנתון (1)				
23.5	32.5	100.0	43.2	50.5	100.0	סה"כ מזה: סה"כ זכאים לבגרות	סך כולל (יהודים ואחרים)
47.3	62.2	100.0	70.6	81.2	100.0		
28.6	34.8	100.0	43.8	50.6	100.0	סה"כ ילידי הארץ מזה: סה"כ זכאים לבגרות	ישראל
55.0	66.1	100.0	70.9	80.9	100.0		
20.1	30.9	100.0	40.4	50.2	100.0	סה"כ ילידי חו"ל מזה: סה"כ זכאים לבגרות	ילידי חו"ל
41.4	59.2	100.0	69.4	83.1	100.0		
25.8	38.7	100.0	41.2	51.7	100.0	סה"כ ילידי ברה"מ מזה: סה"כ זכאים לבגרות	ברה"מ
50.0	70.8	100.0	70.9	85.4	100.0		
15.3	25.4	100.0	24.5	33.2	100.0	סה"כ ילידי אתיופיה מזה: סה"כ זכאים לבגרות	אתיופיה

מזה: המשקו להשכלה גבוהה	נבחנו בבחינה הפסיכומטרי ת/או המשקו להשכלה גבוהה	סה"כ (1)	מזה: המשקו להשכלה גבוהה	נבחנו בבחינה הפסיכומטרי ת/או המשקו להשכלה גבוהה	סה"כ (1)	זכאות לבגרות	ארץ מוצא
35.5	52.2	100.0	56.1	71.1	100.0	מזה: סה"כ זכאים לבגרות	

(1) לא כולל פנימיות חינוכיות

### נספח מס' 3



נספח מס' 4: השוואת ממוצעים של ציון במבחן הפסיכומטרי בין בוגרי פנימיות חינוכיות לשאר יילדי

השנתון<sup>(1)</sup> (לפני הצימוד)

שאר השנתון (n=37850)		בוגרי פנימיות חינוכיות (n=502)	
ממוצע	סטיית תקן	ממוצע	סטיית תקן
557.84	110.22	478.94	107.08

(1) לא כולל פנימיות חינוכיות

**נספח מס' 5: ילידי שנתון 1981 המתחילים ללמוד במוסדות אקדמיים בין השנים 2000-2007, לפי ארץ מוצא וסוג מוסד לימודים**

ארץ מוצא	סה"כ (1)	אוניברסיטה	מכללה	סמינר	אונ' פתוחה	סה"כ (1)	אוניברסיטה	מכללה	סמינר	אונ' פתוחה	
<b>מספרים מוחלטים- פנימיות חינוכיות</b>						<b>מספרים מוחלטים- כלל השנתון (1)</b>					
סה"כ	34,723	15,431	10,388	2,721	6,183	100.0	44.4	29.9	7.8	17.8	
ילידי הארץ	29,107	12,694	8,753	2,449	5,211	100.0	43.6	30.1	8.4	17.9	
ילידי חו"ל	5,616	2,737	1,635	272	972	100.0	48.7	29.1	4.8	17.3	
מזה:											
ילידי ברה"מ	4,170	2,029	1,234	145	762	100.0	48.6	29.6	3.5	18.3	
ילידי אתיופיה	212	100	85	19	8	100.0	47.1	40.1	9.0	3.8	
אחר	1,234	608	316	108	202	100.0	49.2	25.6	8.8	16.4	
<b>אחוזים</b>						<b>סה"כ</b>					
סה"כ	100.0	44.4	29.9	7.8	17.8	100.0	44.4	29.9	7.8	17.8	
ילידי הארץ	100.0	43.6	30.1	8.4	17.9	100.0	43.6	30.1	8.4	17.9	
ילידי חו"ל	100.0	48.7	29.1	4.8	17.3	100.0	48.7	29.1	4.8	17.3	
מזה:											
ילידי ברה"מ	100.0	48.6	29.6	3.5	18.3	100.0	48.6	29.6	3.5	18.3	
ילידי אתיופיה	100.0	47.1	40.1	9.0	3.8	100.0	47.1	40.1	9.0	3.8	
אחר	100.0	49.2	25.6	8.8	16.4	100.0	49.2	25.6	8.8	16.4	

(1) לא כולל פנימיות חינוכיות

**נספח מס' 6: ילידי שנתון 1981, לפי המשך ללימודי מה"ט בין השנים 2000-2007**

סה"כ (1)	סה"כ (1)	
מספרים מוחלטים- פנימיות חינוכיות	מספרים מוחלטים- כלל השנתון	
2002	80,340	סה"כ מזה:
154	3,898	המשיכו ללימודי מה"ט בין השנים 2000-2007
100.0	100.0	<b>אחוזים</b>
7.7	4.9	סך הכל מזה:
		המשיכו ללימודי מה"ט בין השנים 2000-2007

(1) לא כולל פנימיות חינוכיות

נספח מס' 7: ילידי שנתון 1981, לפי מצב משפחתי וארץ מוצא

מצב משפחתי					מצב משפחתי					ארץ לידה
אלמנה	גרשה	נשוי/אה	רווקה	סה"כ (1)	אלמנה	גרשה	נשוי/אה	רווקה	סה"כ (1)	
<b>מספרים מוחלטים-פנימיות חינוכיות</b>					<b>מספרים מוחלטים- כלל השנתון (2)</b>					סה"כ (1) ילידי ישראל סה"כ ילידי חו"ל מזה: ברה"מ לשעבר אתיפיה
0	48	784	1,168	2,002	22	1,508	33,731	45,042	80,340	
0	20	389	386	795	17	1,147	28,397	36,871	66,444	
0	28	395	782	1,207	5	361	5,334	8,171	13,896	
0	19	141	187	349	4	324	3,934	5,829	10,114	
0	6	213	526	745	0	13	227	625	865	
<b>אחוזים-פנימיות חינוכיות</b>					<b>אחוזים-כלל השנתון (2)</b>					
0.0	2.4	39.2	58.4	100.0	0.0	1.9	42.0	56.1	100.0	
0.0	2.5	48.9	48.6	100.0	0.0	1.7	42.7	55.5	100.0	
0.0	2.3	32.8	64.9	100.0	0.0	2.6	38.5	58.9	100.0	
0.0	5.5	40.6	53.9	100.0	0.0	3.2	39.0	57.8	100.0	
0.0	0.8	28.6	70.6	100.0	0.0	1.5	26.2	72.3	100.0	

(1) כולל אלה שמצבם האישי אינו ידוע  
(2) לא כולל פנימיות חינוכיות

נספח מס' 8: ילידי שנתון 1981, לפי מספר ילדים וארץ לידה

עם יותר מילד אחד	עם ילד אחד	מזה: סה"כ עם ילדים	סה"כ (1)	עם יותר מילד אחד	עם ילד אחד	מזה: סה"כ עם ילדים	סה"כ (1)	ארץ לידה
<b>מספרים מוחלטים-פנימיות חינוכיות</b>				<b>מספרים מוחלטים- כלל השנתון</b>				סה"כ ילידי ישראל סה"כ ילידי חו"ל מזה: ברה"מ לשעבר אתיפיה
322	339	661	2,002	13,965	11,330	25,295	80,340	
172	130	302	795	12,070	8,962	21,032	66,444	
150	209	359	1,207	1,895	2,368	4,263	13,896	
46	82	128	349	1,273	1928	3201	10,114	
88	111	199	745	97	116	213	865	
<b>אחוזים-פנימיות חינוכיות</b>				<b>אחוזים- כלל השנתון</b>				
16.1	16.9	33.0	100.0	17.4	14.1	31.5	100.0	
21.6	16.4	38.0	100.0	18.2	13.5	31.7	100.0	
12.4	17.3	29.7	100.0	13.7	17.0	30.7	100.0	
13.2	23.5	36.7	100.0	12.5	19.1	31.6	100.0	
11.8	14.9	26.7	100.0	11.2	13.4	24.6	100.0	

(1) לא כולל פנימיות חינוכיות



נספח מס' 9 : ילידי שנתון 1981, לפי מצב משפחתי וסטטוס הורות

מזה: עם ילד אחד או יותר	סה"כ	מזה: עם ילד אחד או יותר	סה"כ (1)	מזה: עם ילד אחד או יותר	סה"כ	מזה: עם ילד אחד או יותר	סה"כ (1)	מצב משפחתי
אחוזים-פנימיות חינוכיות		אחוזים- כלל השנתון		מספרים מוחלטים-פנימיות חינוכיות		מספרים מוחלטים- כלל השנתון		
100.0	100.0	100.0	100.0	661	2,002	25,295	80,340	סה"כ
9.1	58.4	2.8	56.1	60	1,168	708	45,042	רווק/ה
87.0	39.2	93.9	42.0	575	784	23,742	33,731	נשוי/אה
3.9	2.4	3.2	1.9	26	48	821	1,508	גרופה
0.0	0	0.1	0.0	0	0	16	22	אלמן/נה

(1) לא כולל פנימיות חינוכיות

נספח מס' 10: ילידי שנתון 1981, לפי מספר בעלי תיק פלילי עד גיל 18 ומספר הנאשמים במשפט פלילי בין השנים 2000-2008

מזה:פתיחת תיק פלילי בין השנים 1997-1999	סה"כ(1)	מזה:פתיחת תיק פלילי בין השנים 1997-1999	סה"כ(1)	
מספרים מוחלטים- פנימיות חינוכיות		מספרים מוחלטים-כלל השנתון		
110	2002	3,104	80,340	סה"כ מזה: נאשמו במשפט פלילי בין השנים 2000-2008
56	183	1,685	4,219	
			אחוזים	
100.0	100.0	100.0	100.0	סה"כ מזה: נאשמו במשפט פלילי בין השנים 2000-2008
50.9	9.1	54.3	5.3	

(1) לא כולל פנימיות חינוכיות

נספח מס' 11: ילידי שנתון 1981, לפי מין ומספר הנאשמים במשפט פלילי בין השנים 2000-2008

בנות	בנים	סה"כ	בנות	בנים	סה"כ(1)	
מספרים מוחלטים- פנימיות חינוכיות			מספרים מוחלטים-כלל השנתון			
788	1214	2002	39,331	41,009	80,340	סה"כ מזה: נאשמו במשפט פלילי בין השנים 2000-2008
17	166	183	443	3,776	4,219	
אחוזים-פנימיות חינוכיות			אחוזים - שאר השנתון			
2.2	13.7	9.1	1.1	9.2	5.3	סה"כ מזה: נאשמו במשפט פלילי בין השנים 2000-2008

(1) לא כולל פנימיות חינוכיות

נספח מס' 12: ילידי שנתון 1981, לפי ארץ מוצא ומספר הנאשמים במשפט פלילי בין השנים 2000-

2008

מזה: נאשמו במשפט פלילי בין השנים 2000-2008	סה"כ	מזה: נאשמו במשפט פלילי בין השנים 2000-2008	סה"כ(1)	מזה: נאשמו במשפט פלילי בין השנים 2000-2008	סה"כ	מזה: נאשמו במשפט פלילי בין השנים 2000-2008	סה"כ(1)	ארץ לידה
אחוזים- פנימיות חינוכיות		אחוזים- כלל השנתון		מספרים מוחלטים- פנימיות חינוכיות		מספרים מוחלטים- כלל השנתון		
9.1	100.0	5.3	100.0	183	2002	4,219	80,340	סה"כ
7.4	100.0	4.7	100.0	59	795	3,089	66,444	ישראל
10.3	100.0	8.1	100.0	124	1,207	1,130	13,896	חו"ל
								מזה:
10.9	100.0	9.2	100.0	38	349	934	10,114	ברה"מ
11.4	100.0	11.1	100.0	85	745	96	865	לשעבר
								אתיופיה

(1) לא כולל פנימיות חינוכיות

נספח מס' 13: השוואת ממוצי שכר חודש בפועל בין בוגרי פנימיות חינוכיות לשאר ילידי השנתון<sup>(1)</sup>

(לפני הצימוד)

שאר ילידי השנתון <sup>(2)</sup> (n=79537)		בוגרי פנימיות חינוכיות (n=1997)	
ממוצע	סטיית תקן	ממוצע	סטיית תקן
4676.2	4184.2	4363.4	3449.4

(1) ספירת בוגרי פנימיות חינוכיות וספירת שאר ילידי השנתון אינן כוללות שכר חריג בגודלו מאחוזון 99.

(2) לא כולל בוגרי פנימיות חינוכיות

נספח מס' 14: השוואת ממוצע חודשי עבודה בשנה בקרב שכירים בין בוגרי פנימיות חינוכיות לבין

שאר ילידי השנתון (לפני הצימוד)

שאר ילידי השנתון (n=59830)		בוגרי פנימיות חינוכיות (n=1564)	
ממוצע	סטיית תקן	ממוצע	סטיית תקן
9.9783	3.1549	9.88	3.1837

נספח מס' 15: עובדים 12 חודשים בשנה בקרב השכירים בין בוגרי פנימיות חינוכיות לשאר ילידי

השנתון (לפני הצימוד)

שאר ילידי השנתון (n=59830)	בוגרי פנימיות חינוכיות (n=1564)
34810 (58.2%)	880 (56.3%)

פרופורציה מחושבת עבור משתנים בינאריים (1;0)

## Abstract

The aim of the present study is to investigate the educational and employment status of alumni of educational residential care (youth villages) aged 27-28. In addition, the study aims to identify the factors that predict the educational and occupational status of alumni of educational residential care.

The study database was generated by combining various official data files based on personal identification numbers. This database covers the entire national birth cohort (year 1981) and includes information on the subject's background and educational and occupational status.

The main assumption of the study is that the status (educational, employment, etc.) of alumni of youth villages would be better than that of their peers who share similar characteristics but did not live in youth villages.

In addition, an attempt has been made to explain the differences in status of various subgroups of alumni of educational residential care.

A logistic regression was used to estimate the propensity score and the "nearest neighbor matching within a caliper" technique was employed to identify matches.

The findings indicate that the educational status of alumni of youth villages at the age of 27 is lower compared to that of their peers in the general population that share similar characteristics. Cultural differences are discussed with respect to the role of youth villages as a means for upward mobility of disadvantaged youth, and implications for policy and future research are suggested.

**Keywords:** Care leavers, cohort studies, educational outcomes, educational residential care (youth villages), Propensity Score Matching (PSM).

***The Central Bureau of Statistics (CBS) encourages research based on CBS data, such as this work. Works of research of this sort are not official publications of the CBS, and therefore the opinions and conclusions expressed in these publications are those of the authors and do not necessarily represent those of the CBS.***

**Published by the Central Bureau of Statistics, 66 Kanfe Nesharim St.,  
Corner Bachi St., P.O.B 34525, Jerusalem 91342, Israel**

**Tel. 972-2-6592666; Fax: 972-2-6521340**

**Internet Site: [www.cbs.gov.il](http://www.cbs.gov.il)**

**E-Mail: [info@cbs.gov.il](mailto:info@cbs.gov.il)**

*WORKING PAPER SERIES*

NO.90

**A Follow-up on a Cohort of Alumni  
of Educational Residential Care:  
Background and Educational and Employment  
Status**

**Sophie Artsev, Rami Benbenishty and Anat Zeira**

**December 2014**